

Informe

2015 Análisis del perfil del jugador online

Elaborado por la

Dirección General de Ordenación del Juego



## Presentación

El pasado año 2015 la Dirección General de Ordenación del Juego elaboró por primera vez el perfil del jugador online en España, con el fin de ofrecer una visión integrada y global de los jugadores, de sus operaciones de juego, sus preferencias y hábitos de consumo. Presentamos ahora la segunda edición que analiza el comportamiento de los jugadores en 2016 y los principales cambios que se han producido tomando como base el estudio anterior.

Tras la primera publicación del estudio en 2015 se puso de manifiesto su valor como instrumento de ayuda y de referencia para todos los agentes que participan en el mercado de juego; operadores de juego, investigadores, consumidores y para la sociedad en general y la importancia de mantenerlo con periodicidad al menos anual.

En el estudio se abordan cuestiones tales como “¿quién juega online?”, “¿en qué juegos participan los españoles?”, “¿existe alguna relación entre los diferentes juegos?”, “¿cuáles son los hábitos de depósitos y retiradas de dinero de los jugadores?”, “¿cuál es su nivel de gasto?” o “¿cuál es la relación entre el gasto y la participación?”. En la presente edición se incluyen como novedades, entre otras, los datos relativos a los medios de pago usados por los jugadores y un análisis de la evolución de las principales variables del mercado respecto al año anterior.

Con la reapertura del mercado en junio de 2015, nuevos operadores se incorporaron al mercado español y se autorizó la comercialización de nuevos juegos (máquinas de azar y apuestas cruzadas). El estudio comprende la nueva configuración del mercado de juego en España ya que engloba a todos los operadores que han comercializado juego a lo largo del 2015 e incorpora además las preferencias de los jugadores en relación a los nuevos juegos.

Desde el punto de vista metodológico, también se han introducido algunas mejoras. Por un lado se han mejorado los procesos de identificación y unificación de jugadores online, teniendo presente que estos pueden estar registrados en más de una plataforma de juego, con el fin de ofrecer una visión única. Por otro lado, se han incluido mejoras en el tratamiento estadístico de datos, con el fin de garantizar que la información proporcionada sea lo más relevante posible.

Por lo que se refiere a los resultados del estudio, se pone de manifiesto que el sector de juego online es una actividad económica en fase de crecimiento. Respecto al año anterior se observa un aumento generalizado de los principales indicadores, el número total de jugadores activos (19,58%), el número medio de jugadores activos mensuales (16,18%), la participación media (10,88%), el gasto medio por jugador (20,58%). El medio de pago preferido por el jugador para realizar depósitos es la tarjeta bancaria (66% en término del número de operaciones), seguido del monedero electrónico (16%) y las tarjetas prepago (11%).

En relación con las preferencias en los distintos juegos, se observa un aumento sustancial del número de jugadores respecto al año anterior en los segmentos de Apuestas (34,39%), Bingo (37,64%) y del Casino (80,44%), este último motivado en gran medida por la comercialización de las máquinas de azar. Por su parte el Póquer experimenta un ligero retroceso respecto al año anterior.

El perfil del jugador más representativo por volumen de participación en Apuestas, Casino y Póquer continua siendo un hombre de edad comprendida entre 26 y 35 años mientras que en el Bingo, es una mujer entre 36 y 45 años.

Esperamos que este informe sea de utilidad para todos los colectivos relacionados con el sector de juego y para la sociedad en general. Deseamos que el estudio contribuya a profundizar en el conocimiento de esta actividad en sus diversas vertientes; económica, demográfica, sociológica.

Carlos Hernández Rivera  
Director General de Ordenación del Juego

# Índice

- ▶ CONTENIDO DEL INFORME
- ▶ METODOLOGÍA
- ▶ ¿QUIÉNES JUEGAN?
- ▶ ¿A QUÉ SE JUEGA?
- ▶ ¿CÓMO GESTIONAN LOS JUGADORES SUS DEPÓSITOS Y RETIRADAS?
- ▶ ¿CUÁNTO SE JUEGA?
- ▶ ¿CUÁNTO SE GASTA EL JUGADOR?
- ▶ ¿CÓMO HA EVOLUCIONADO EL MERCADO DE JUEGO?
- ▶ CONCLUSIONES
- ▶ ANEXO I. TABLAS DE DISTRIBUCIÓN DE JUGADORES POR GÉNERO Y EDAD
- ▶ ANEXO II. TABLA DE RELACIÓN ENTRE JUEGOS Y JUGADORES





# 1 Contenido del informe

El informe consta de los siguientes apartados:

- Metodología
- ¿Quiénes juegan?
- ¿A qué se juega?
- ¿Cómo gestionan los usuarios sus depósitos y retiradas?
- ¿Cuánto se juega?
- ¿Cuánto se gasta el jugador?
- ¿Cómo ha evolucionado el mercado de juego?

El apartado “¿Quiénes juegan?” tiene por objeto dar contestación a preguntas tales como ¿cuántos usuarios se registran en los sitios de juego online?, ¿cuántos jugadores se registran en uno o en más de un operador?, ¿cuál es su nivel de participación?, ¿cuál es la proporción de hombres y mujeres? o ¿cuál es la distribución de edad de los jugadores?

Tras el análisis del registro de usuario, de los procesos de alta y del nivel de actividad de los jugadores, pasaremos al estudio de los juegos. En el apartado “¿A qué se juega?” trataremos de explorar las preferencias de los jugadores, en cuántos juegos diferentes participan y si existe alguna relación entre las diversas modalidades de juego.

A partir de este punto nos adentraremos en el análisis de las cuentas de juego de los participantes.

En primer lugar se estudiarán los hábitos de depósito y retirada en el epígrafe “¿Cómo gestionan los jugadores sus depósitos y retiradas?”. El objetivo es analizar la



población de jugadores activos y dar contestación a las siguientes preguntas: ¿cuál es el importe de depósito o retirada medio de los jugadores?, ¿con qué frecuencia los jugadores realizan operaciones de depósito o retirada? o ¿cuántas operaciones de depósito o retirada realizan al año? También se estudia si existe algún patrón de naturaleza temporal (hora del día, día de la semana, día del mes) en las operaciones de depósito y retirada y los medios de pago preferidos por los jugadores.

En “¿Cuánto se juega?” continuaremos con el estudio detallado por sexo y edad de la actividad de juego de los jugadores a través de las operaciones de juego, participaciones y premios, que han realizado en 2015. Primero se muestra una imagen global, para pasar a continuación a estudiar cada uno de los segmentos de juego.

El análisis de los depósitos y de las participaciones se completará con el estudio del gasto de los jugadores, definido como la variación patrimonial, ganancia o pérdida, derivada del juego durante el año. A ello dedicaremos el epígrafe “¿Cuánto se gasta el jugador?”.

El informe se cierra con un capítulo dedicado al análisis de la evolución de las principales magnitudes de juego a partir de los datos publicados en el informe correspondiente a 2014.

## 2 Metodología

### Universo de datos

Para la elaboración de este informe se han utilizado los datos del SCI (Sistema de Control Interno) de los operadores de juego habilitados en España en el marco del sistema de monitorización de las actividades de juego.

En el informe se incluyen las operaciones realizadas durante 2015 en los operadores de juegos con licencia de ámbito nacional al amparo de la Ley 13/2011, de regulación del juego.

Se excluyen los datos relativos a las apuestas mutuas de la Sociedad Estatal Loterías y Apuestas del Estado, S.A. (SELAE) porque las mismas se comercializan mayoritariamente de forma presencial lo que implica, dado su carácter de juego mutuo, la imposibilidad de extraer conclusiones coherentes con la metodología del presente informe. También se excluyen los datos de Concursos ya que en estos juegos solo se identifica a los jugadores que han obtenido un premio.

Atendiendo a su naturaleza, se distinguen dos grupos de datos: por un lado, los datos de identidad, género y edad de los usuarios registrados en las distintas plataformas de juego y, por otro lado, los datos de las operaciones realizadas por los jugadores en sus cuentas de juego relativas a depósitos, retiradas, bonos reconocidos por el operador, participaciones y premios.

La DGOJ publica trimestralmente los datos económicos de evolución del mercado de juego online estatal relativos a ingresos del juego de los operadores (participaciones y margen neto de juego o GGR (Gross Gaming Revenue) definido como participaciones deducidos los premios y los bonos concedidos).

Los datos usados en el informe trimestral de actividad de los operadores provienen de la información de **ingresos netos** por juego, es decir participaciones y GGR deducidos los bonos, que es suministrada trimestralmente a la DGOJ por cada uno de los operadores de juego habilitados. El informe trimestral ofrece la agregación de esta información para ofrecer una imagen global de las magnitudes económicas de ingresos del mercado de juego online.

En cambio, en este informe del jugador, mediante el que se pretende analizar el perfil de jugador online, se incluyen las magnitudes de participaciones y premios desde la perspectiva del jugador y se recogen las operaciones realizadas por los jugadores en sus cuentas de juego que reflejan las variaciones en sus **derechos de crédito** con el operador.

Por estas razones existen diferencias entre determinadas magnitudes empleadas en ambos tipos de informe.

En lo que se refiere a participaciones, las diferencias<sup>1</sup> entre los datos del presente informe del jugador y los datos en el informe trimestral encuentran su justificación en que:

- Los importes de participación en el informe de jugador incluyen los bonos reconocidos por el operador al jugador en el momento en que éstos se contabilizan en la cuenta de juego. Las participaciones publicadas en el informe trimestral no incluyen los bonos.
- Existen diferencias por imputación temporal de los ingresos derivados de determinadas participaciones. En el caso de las Apuestas de Contrapartida sobre eventos futuros, las participaciones de los jugadores se contabilizan en sus cuentas de juego en el momento en que se formalizan, pero en la cuenta de ingresos se contabilizan según el criterio de imputación temporal aplicado por el operador.

En lo relativo a los jugadores, en los informes trimestrales de actividad también se incluye información de altas de usuarios y de jugadores activos. Las diferencias entre los datos publicados en el informe trimestral y en el presente informe del jugador se deben a lo siguiente:

---

<sup>1</sup> La participación neta de bonos de 2015 de apuestas, póquer y juegos de casino es de 8.557 millones de euros. El importe de participaciones contabilizadas en las cuentas de juego de los jugadores asciende a 8.488 millones. La diferencia entre uno y otro valor es de 0,82%.

- En cuanto a las altas de usuarios; para este informe de jugador se toma el registro de usuarios de los operadores completo con todos los usuarios registrados independientemente de su estado de registro. Es decir, se incluyen también aquellos usuarios que temporalmente están pendientes de verificación de datos de identidad. Las variaciones de un mes a otro recogen nuevos registros, cancelaciones o, en su caso, bajas por cierre total de actividades de un operador. Además se han consolidado los registros de usuario de un mismo operador en diferentes plataformas de juego<sup>2</sup>.
- En cuanto a los jugadores activos; en los informes trimestrales de actividad se suman los datos de los jugadores que han realizado alguna participación en el periodo sin tener en consideración que un mismo usuario puede estar dado de alta en varios operadores. Para la realización de este informe, por un lado, se incluyen los usuarios que han realizado participaciones, incluidas las participaciones con bonos, y además se ha obtenido la cifra de jugadores únicos de la forma en la que se explica en el apartado siguiente.

Finalmente, en relación con los datos de depósitos y retiradas, las divergencias entre los datos<sup>3</sup> se deben a que en el presente informe del jugador, dado su objeto y naturaleza y a diferencia de lo que ocurre en el informe trimestral de actividad, se han consolidado las operaciones de un mismo operador entre diferentes plataformas de juego. Estos movimientos internos entre cuentas de operadores se recogen en los informes trimestrales al objeto de reflejar con precisión el volumen económico del mercado, sin embargo alteran la percepción del perfil del jugador online en el análisis de su cuenta de juego.

## Usuarios y jugadores

Con carácter previo a la participación en un sitio de juego online, el usuario debe registrarse. A través de la operación de registro, el operador recoge los datos que permiten la identificación y verificación del participante y le posibilita, una vez validado, acceder a las actividades de juego.

---

<sup>2</sup> Según el informe trimestral los nuevos usuarios registrados en 2015 son 1.406.231. Según el informe del jugador la variación del registro en 2015 es de 1.463.212. Ello supone una diferencia del 4.1%.

<sup>3</sup> Estos ajustes suponen un 1,3% en depósitos y un 1,6% en las retiradas.

Los usuarios registrados en las plataformas de juego están identificados por su nombre y apellidos y por su número personal de identificación (DNI en el caso de ciudadanos nacionales, NIE en el caso de ciudadanos no nacionales residentes, pasaporte u otro documento de identificación personal en el caso de los no residentes). Dado que una misma persona puede registrarse en varios operadores, los datos de identidad son los que permiten obtener una relación única de jugadores e independiente de las plataformas de juego. Así, en este informe se manejan dos conceptos diferentes: USUARIO, para hacer referencia a los registros de usuario en las diferentes plataformas de juego y JUGADOR, que es la persona, independientemente del número de plataformas en la que se registre. No todos los usuarios/jugadores tienen el mismo nivel de actividad de juego. Por ello se introduce el concepto de usuario/jugador ACTIVO, que es aquel que ha realizado al menos una participación en el juego en el periodo de estudio.

Teniendo en cuenta lo anterior, las variables utilizadas son las siguientes:

- **Usuario registrado:** Persona que ha completado el proceso de registro en un operador de juego. Si una misma persona se registra en dos operadores diferentes, se computan dos usuarios.
- **Usuario activo:** Usuario registrado que ha realizado al menos una participación en el periodo de estudio.
- **Jugador:** Persona que se ha registrado en alguna página de juego. Si una misma persona es usuario de más de una plataforma, se computa un único jugador.
- **Jugador activo:** Jugador que ha realizado al menos una participación en el periodo de estudio.

Del registro de usuario se toman y analizan los datos correspondientes a la fecha de nacimiento y el sexo. La edad de los jugadores se calcula respecto a 31 de diciembre de 2015.

## Cuentas de juego de los usuarios

Cada registro de usuario tiene asociada una cuenta de juego en la que se reflejan las operaciones de juego realizadas. Desde el punto de vista del jugador, en su cuenta de juego se reflejan los cargos por los depósitos, por los bonos que le son reconocidos por el operador o por los premios obtenidos y los abonos por el importe de las participaciones en los juegos o por las retiradas de efectivo.

Los depósitos y las retiradas son transacciones monetarias que suponen transferencias hacia/desde la plataforma de juego con el exterior a través de las pasarelas de pago ofertados por el operador (tarjeta, transferencia bancaria, monedero electrónico,...).

Las participaciones, los premios y los bonos son transacciones dentro de la plataforma en cada uno de los juegos ofrecidos por el operador. Estas transacciones se valoran en euros pero no suponen una transacción monetaria.



Ilustración 1. Cuenta de juego

La cuenta de juego siempre debe mantener un equilibrio contable. A final de año se cumple que<sup>4</sup>:

$$SF_{diciembre} = SI_{enero} + DE_{anuales} - RE_{anuales} - PA_{anuales} + PR_{anuales} + BO_{anuales}$$

Donde,

- $SF_{diciembre}$ , es el saldo de la cuenta de usuario a 31 de diciembre de 2015 (a las 23:59 horas).
- $SI_{enero}$ , es el saldo de la cuenta de usuario a fecha 1 de enero de 2015 (a las 00:00 horas).
- $DE_{anuales}$ , importe total de los depósitos realizados por el usuario en 2015.

<sup>4</sup> En el modelo de datos del SCI las participaciones incluyen, en su caso, las comisiones satisfechas por el jugador.

- $RE_{anuales}$  importe total de retiradas realizadas por el usuario en 2015.
- $PA_{anuales}$  importe total de la participaciones en los juegos realizadas en 2015
- $PR_{anuales}$  importe total de los premios obtenidos en los juegos en 2015.
- $BO_{anuales}$  importe total de los bonos reconocidos por el operador al usuario en 2015.

## Cuentas de juego de los jugadores

A partir de la relación de jugadores únicos obtenida según se explica en el punto “*Usuarios y jugadores*” anterior, es posible obtener las cuentas de juego de los jugadores mediante la simple agregación de las cuentas de juego de cada uno de ellos en los distintos operadores. Así, las magnitudes de depósitos, retiradas, participaciones y premios incluyen la totalidad de las operaciones realizadas por el jugador independientemente de los operadores en las que las realice.

## Cálculo del gasto del jugador en juego

A lo largo de este estudio se analiza la variable depósitos y la variable participaciones. Aunque estas variables son representativas del comportamiento del jugador, no reflejan el gasto real en juego, definido como la variación patrimonial, ganancia o pérdida, derivada del juego durante un determinado periodo de tiempo.

A partir de los datos de la cuenta de juego es posible calcular la variación patrimonial derivada del juego de dos maneras: primera, a partir de los flujos monetarios, la variación patrimonial vendrá dada por el importe de los depósitos realizados en el periodo, menos las retiradas, más la variación del saldo; segunda, a partir de la actividad de juego se calcula por la diferencia entre los premios obtenidos y las participaciones realizadas.

Por tanto, cuando se analizan los depósitos realizados por los jugadores hay que tener en cuenta que para poder evaluar el gasto real es necesario considerar las retiradas de fondos y la variación de saldos en el periodo correspondiente.

$$Gasto = SI_{enero} + DE_{anuales} - RE_{anuales} - SF_{diciembre}$$

Cuando se analizan las participaciones en los juegos hay que tener en cuenta que para poder evaluar el gasto real es necesario considerar los premios y los bonos reconocidos por el operador al jugador.

$$Gasto = PA_{anuales} - PR_{anuales} - BO_{anuales}$$

## Juegos

En el análisis de los juegos se ha utilizado la clasificación por los siguientes segmentos:

- **APUESTAS:** Integra las operaciones correspondientes a Apuestas Deportivas de Contrapartida (ADC), Apuestas Deportivas Mutuas (ADM), Apuestas Hípicas de Contrapartida (AHC), Apuestas Hípicas Mutuas (AHM), Otras Apuestas de Contrapartida (AOC), Apuestas Deportivas Cruzadas (ADX), Apuestas Hípicas Cruzadas (AHX) y Otras Apuestas Cruzadas (AOX).
- **PÓQUER:** Engloba Póquer Cash (POC) y Póquer Torneo (POT).
- **CASINO:** Integra Black Jack (BLJ), Ruleta (RLT), Punto y Banca (PUN) y Juegos Complementarios (COM).
- **BINGO:** Incluye el Bingo (BNG).
- **MÁQUINAS DE AZAR:** Incluye las Máquinas de Azar (AZA).

## Medios de pago

En la presente edición del informe se incluye por primera vez información sobre los medios de pago empleados por los jugadores online en las operaciones de depósito y retirada. Para la clasificación de las transacciones se utiliza la lista normalizada de medios de pago según Resolución de 6 de octubre de 2014, por la que se aprueba el modelo de datos del sistema de monitorización de la información correspondiente a los registros de operaciones de juego, anexo I, epígrafe 3.5.7.4, publicada en la página web de la DGOJ en fecha 31 de octubre de 2014.



## 3 ¿Quiénes juegan?

En este primer apartado analizaremos los jugadores, los procesos de alta, el número de operadores en los que se registran, su nivel de actividad y su distribución por género, edad.

El análisis de los datos parte de las cuentas de usuario en cada operador. Dado que una misma persona puede tener cuenta en diferentes operadores es necesario realizar una labor de integración de esta información para obtener la cifra de jugadores únicos. Los jugadores únicos por tanto se corresponden con el número de personas registradas en alguna página de juego, independientemente del número de operadores en que estén dados de alta.

A su vez, dentro del colectivo de usuarios y jugadores es de especial interés el subconjunto de individuos activos, ya que como en cualquier plataforma online el jugador puede llegar a registrarse pero no tener actividad alguna más allá del citado registro. Por esta razón se completa el estudio con el análisis de los usuarios y jugadores activos, entendiendo como tales aquellos que han realizado al menos una participación en el periodo de estudio. El nivel de actividad de los jugadores se aproxima por una triple vía: (1) los jugadores que han tenido actividad en cada uno de los meses, (2) jugadores activos que son nuevos y (3) número de meses que los jugadores presentan actividad.

El estudio se completa con el análisis demográfico por género y edad de los jugadores.

## Usuarios y jugadores registrados

### Totales de jugadores y usuarios

El número total de usuarios registrados ha pasado de 3.985.320 a 1 de enero de 2015 a 5.448.532<sup>5</sup> a 31 de diciembre lo que supone un incremento del 36,7%. Partiendo de la información de los usuarios en los distintos operadores y usando los datos de identidad se obtiene la información de jugadores únicos, cuyo número total ha pasado de 1.925.401 que había a comienzo de año, a 2.413.137 a finales del 2015, lo que supone un aumento de un 25,3%, y una media de 1.336 jugadores nuevos al día o de 40.645 jugadores al mes.

### Evolución mensual del número de usuarios y jugadores

A partir de los datos de usuarios y jugadores registrados a final de cada uno de los meses del año podemos calcular su tasa de variación mensual. Así, el número de jugadores registrados ha crecido a una tasa media mensual del 1,9%; con incrementos por encima de la media en los meses de octubre a mayo e inferiores en los meses centrales del año de junio a septiembre. El valor mínimo se alcanza en el mes de julio.

---

<sup>5</sup> El total de usuarios en Diciembre de 2014 contabilizados en "El perfil del jugador de 2014" es de 3.940.232. A fecha de realización de este informe se contabilizan 3.985.320, es decir 45.088 jugadores más. Esta diferencia se debe a actualizaciones de datos posteriores al cierre del informe anterior.

Periodo	Total usuarios	Total jugadores	Ratio usuarios / Jugadores
2014 y anteriores	3.985.320	1.925.401	2,07
Enero	4.121.249	1.973.572	2,09
Febrero	4.242.905	2.015.730	2,10
Marzo	4.374.759	2.061.237	2,12
Abril	4.489.333	2.100.913	2,14
Mayo	4.604.087	2.143.428	2,15
Junio	4.698.426	2.172.917	2,16
Julio	4.763.282	2.193.847	2,17
Agosto	4.871.527	2.228.724	2,19
Septiembre	4.999.541	2.270.044	2,20
Octubre	5.154.600	2.317.746	2,22
Noviembre	5.312.991	2.368.120	2,24
Diciembre	5.448.532	2.413.137	2,26

Tabla 1. Usuarios y jugadores totales registrados en el 2015

#### Tabla 1. Usuarios y jugadores totales registrados en el 2015

Recoge el total de usuarios y jugadores al término del periodo referenciado.

La tabla contiene las siguientes columnas:

- *Periodo*: Mes en el que se contabilizan los usuarios y los jugadores.
- *Total usuarios*: Número de usuarios registrados.
- *Total jugadores*: Número de jugadores registrados.
- *Ratio usuarios / Jugadores*: Relación entre el número usuarios y el número de jugadores.

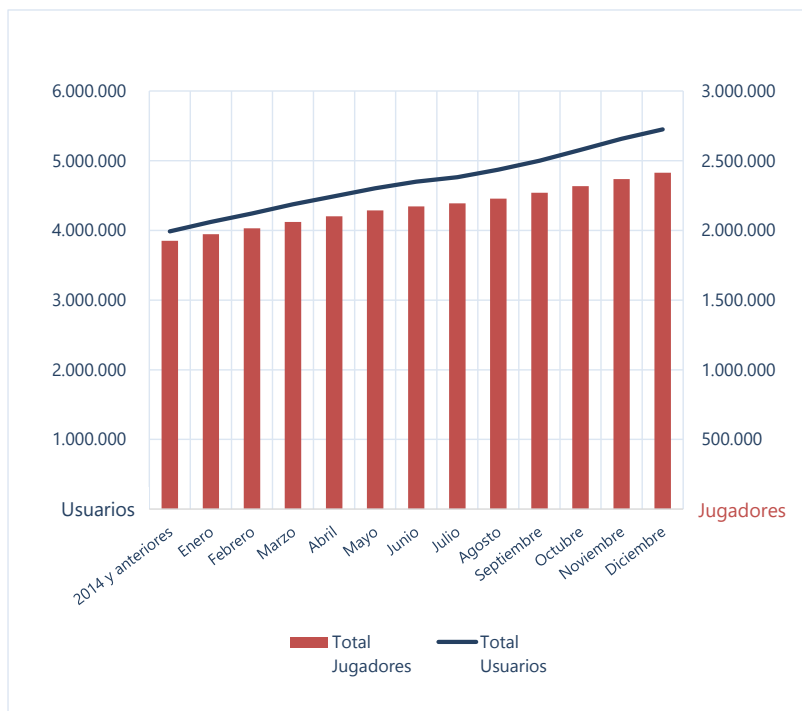


Ilustración 2. Evolución mensual de usuarios y jugadores registrados

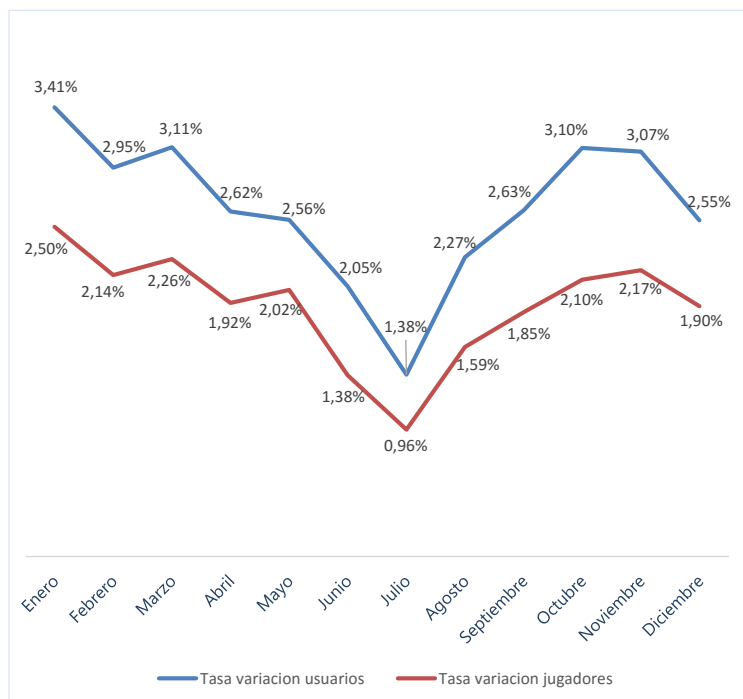


Ilustración 3. Tasa de variación mensual de usuarios y jugadores registrados

## Jugadores multioperador: Número de operadores

El jugador, como ya se indicaba en la nota metodológica, está vinculado a la persona física y el usuario a la operación de registro. El número de usuarios vinculados a una misma persona física indica el número de operadores en los que el jugador está registrado. Como se observa en la tabla siguiente la mayoría de los jugadores se registran en uno (57,7%) o dos operadores (19,2%).

Número de operadores	Hombres	% Hombres / Total jugadores	Mujeres	% Mujeres / Total jugadores	Total	% Total / Total jugadores
1	1.088.552	45,1%	304.825	12,6%	1.393.377	57,7%
2	374.802	15,5%	88.216	3,7%	463.018	19,2%
3	184.726	7,7%	37.703	1,6%	222.429	9,2%
4	101.412	4,2%	19.979	0,8%	121.391	5,0%
5	58.522	2,4%	11.698	0,5%	70.220	2,9%
6 o más	113.874	4,7%	28.828	1,2%	142.702	5,9%
<b>Total</b>	<b>1.921.888</b>	<b>79,6%</b>	<b>491.249</b>	<b>20,4%</b>	<b>2.413.137</b>	<b>100,0%</b>

Tabla 2. Distribución de jugadores multioperador

### Tabla 2. Distribución de jugadores multioperador

Recoge la distribución de los jugadores en función del número de operadores en que está registrado.

La tabla contiene las siguientes columnas:

- *Número de operadores*: Número de operadores en los que un jugador está registrado.
- *Hombres*: Número de jugadores hombres registrados.
- *% Hombres / Total jugadores*: Porcentaje que representan los hombres respecto del total de jugadores
- *Mujeres*: Número de jugadores mujeres registradas.
- *% Mujeres / Total jugadores*: Porcentaje que representan las mujeres respecto del total de jugadores.
- *Total*: Número de jugadores registrados.
- *% Total / Total jugadores*: Porcentaje que representan los jugadores respecto del total de jugadores.

## Jugadores activos

En este apartado nos centraremos en analizar el nivel de actividad de los jugadores activos que son aquellos que han realizado al menos una participación durante 2015. Para ello analizaremos los jugadores activos en cada uno de los meses, los jugadores nuevos y su comportamiento en los meses posteriores al alta y el número de meses que los jugadores presentan actividad. Terminaremos el epígrafe con el perfil demográfico de género y edad y de registro en múltiples operadores.

El número total de usuarios que han realizado al menos una participación durante 2015 es de 1.541.241 y el número total de jugadores es de 985.333.

### Jugadores activos por meses

El número de jugadores activos en cada uno de los meses del año se mantiene más o menos estable en torno al valor medio de 379.883, con valores superiores a la media en los meses de septiembre a mayo e inferiores en los meses centrales del año de junio a agosto. El mínimo de jugadores activos se alcanza en el mes de julio.

Periodo 2015	Usuarios activos	Jugadores activos	Ratio usuarios / Jugadores activos
Enero	468.680	385.136	1,22
Febrero	463.362	381.322	1,22
Marzo	477.522	391.048	1,22
Abril	464.570	383.177	1,21
Mayo	465.761	385.024	1,21
Junio	408.096	334.637	1,22
Julio	336.959	279.846	1,20
Agosto	437.440	362.274	1,21
Septiembre	481.066	395.909	1,22
Octubre	517.041	417.356	1,24
Noviembre	519.016	423.503	1,23
Diciembre	510.785	419.358	1,22
<b>Núm. Medio</b>	<b>462.525</b>	<b>379.883</b>	-

Tabla 3. Usuarios y jugadores activos por meses

### Tabla 3. Usuarios y jugadores activos por meses

Recoge el número de usuarios y jugadores que han estado activos en cada uno de los meses.

La tabla contiene las siguientes columnas:

- *Periodo*: Mes de 2015 en el que se contabilizan los usuarios y jugadores activos.
- *Usuarios activos*: Número de usuarios que han realizado al menos una participación en el mes.
- *Jugadores activos*: Número de jugadores que han realizado al menos una participación en el mes.
- *Ratio usuarios / Jugadores activos*: Relación entre el número usuarios y el número de jugadores activos.

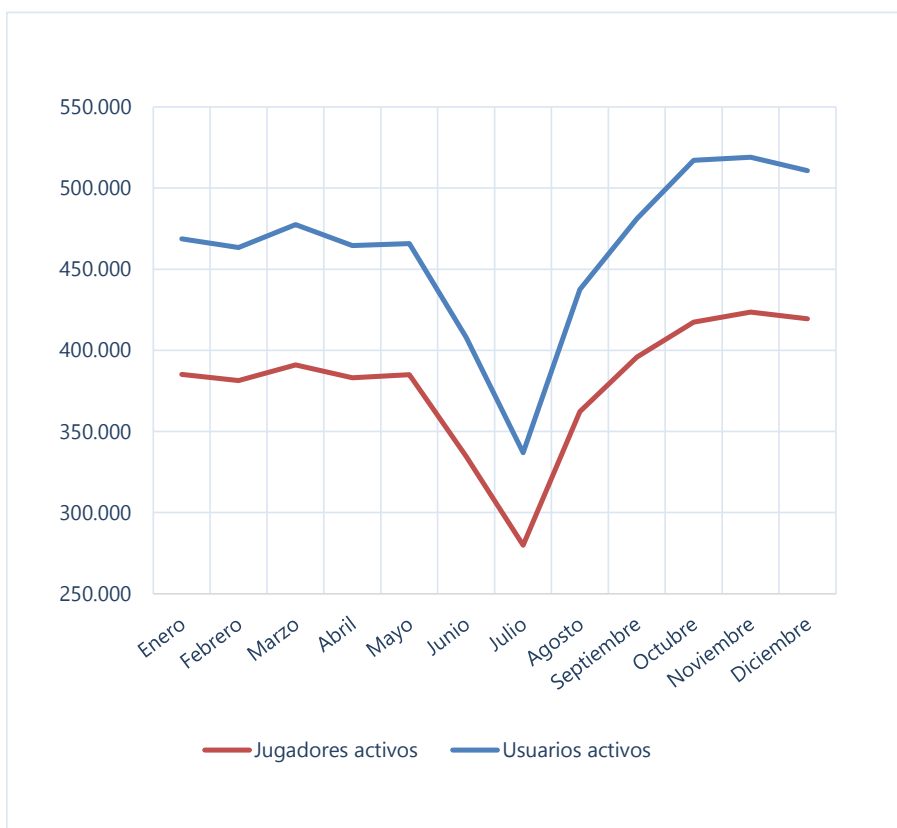


Ilustración 4. Evolución del número de usuarios y jugadores activos en los distintos meses

## Jugadores activos que son jugadores nuevos

El análisis de los jugadores activos en cada mes se completa con el estudio de los jugadores que son nuevos. Así, para cada mes se muestra junto al total de jugadores activos del mes, el cómputo de jugadores activos que se han dado de alta en 2015 y los que se han dado de alta en el mismo mes.

Un 9,2% de los jugadores activos cada mes son jugadores que se han dado de alta ese mismo mes. En el mes de diciembre el 36,1% de los jugadores activos son nuevos del año.

Periodo 2015	Usuarios activos	Usuarios activos (alta en 2015)	% Usuarios activos (alta 2015) / Usuarios activos	Jugadores activos	Jugadores activos (alta en el mes)	Jugadores activos (alta en 2015)	% Jugadores activos (alta 2015) / Jugadores activos
Enero	468.680	66.007	14,1%	385.136	40.130	40.134	10,4%
Febrero	463.362	99.035	21,4%	381.322	34.054	61.051	16,0%
Marzo	477.522	128.382	26,9%	391.048	37.520	79.255	20,3%
Abril	464.570	136.634	29,4%	383.177	32.672	85.792	22,4%
Mayo	465.761	150.634	32,3%	385.024	33.825	96.569	25,1%
Junio	408.096	133.029	32,6%	334.637	24.984	82.335	24,6%
Julio	336.959	102.938	30,5%	279.846	17.008	63.227	22,6%
Agosto	437.440	146.653	33,5%	362.274	31.519	93.483	25,8%
Septiembre	481.066	182.246	37,9%	395.909	37.301	116.192	29,3%
Octubre	517.041	220.783	42,7%	417.356	44.550	136.726	32,8%
Noviembre	519.016	231.411	44,6%	423.503	44.795	148.183	35,0%
Diciembre	510.785	233.305	45,7%	419.358	39.537	151.308	36,1%
<b>Num. Medio</b>	<b>462.525</b>	<b>152.588</b>	-	<b>379.883</b>	<b>34.825</b>	<b>96.188</b>	-

Tabla 4. Usuarios y jugadores activos nuevos



#### Tabla 4. Usuarios y jugadores activos nuevos

Recoge el número de usuarios y jugadores que han estado activos en cada uno de los meses.

La tabla contiene las siguientes columnas:

- *Periodo*: Mes de 2015 en el que se contabilizan los usuarios y jugadores activos.
- *Usuarios activos*: Número de usuarios que han realizado al menos una participación en el mes.
- *Usuarios activos (alta en 2015)*: Número de usuarios nuevos de 2015 que han realizado al menos una participación en el mes.
- *Jugadores activos*: Número de jugadores que han realizado al menos una participación en el mes.
- *Jugadores activos (alta en el mes)*: Número de jugadores nuevos del mes que han realizado al menos una participación en el mes.
- *Jugadores activos (alta en 2015)*: Número de jugadores nuevos de 2015 que han realizado al menos una participación en el mes.

## Jugadores nuevos. Análisis de su comportamiento

Tal y como veíamos en la tabla anterior, una parte importante de jugadores activos cada mes son jugadores nuevos del mes (en diciembre el 36,1% de los jugadores activos son jugadores dados de alta a lo largo de 2015). Intentaremos profundizar en el análisis del comportamiento de los jugadores nuevos aislando para cada mes el conjunto de jugadores nuevos y observando su actividad en los meses siguientes. Los datos para cada uno de los meses se recogen a continuación.

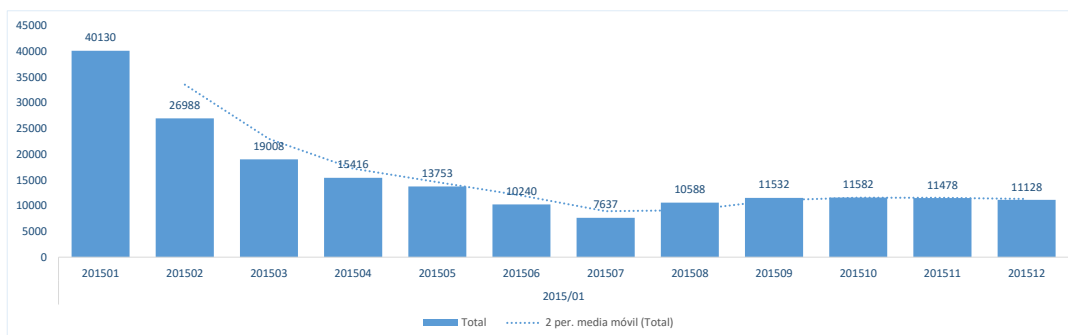


Ilustración 5. Actividad por meses de los jugadores dados de alta en Enero

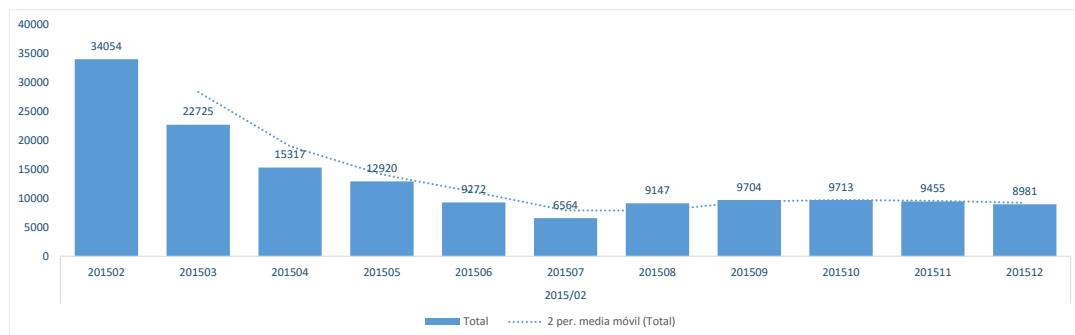


Ilustración 6. Actividad por meses de los jugadores dados de alta en Febrero

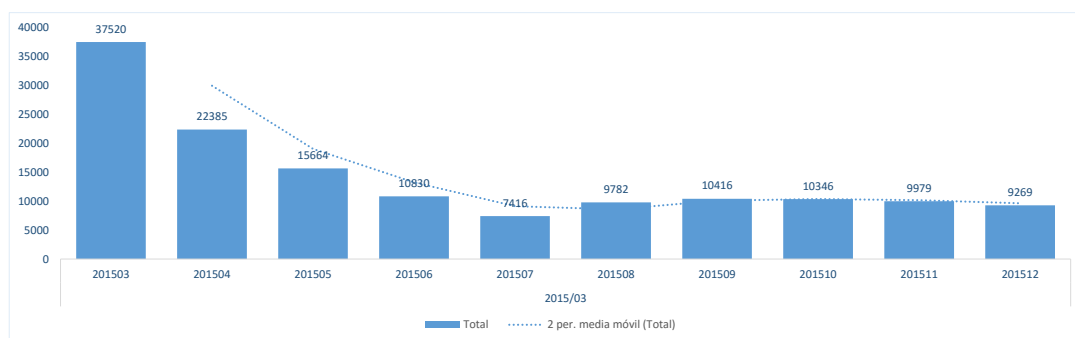


Ilustración 7. Actividad por meses de los jugadores dados de alta en Marzo

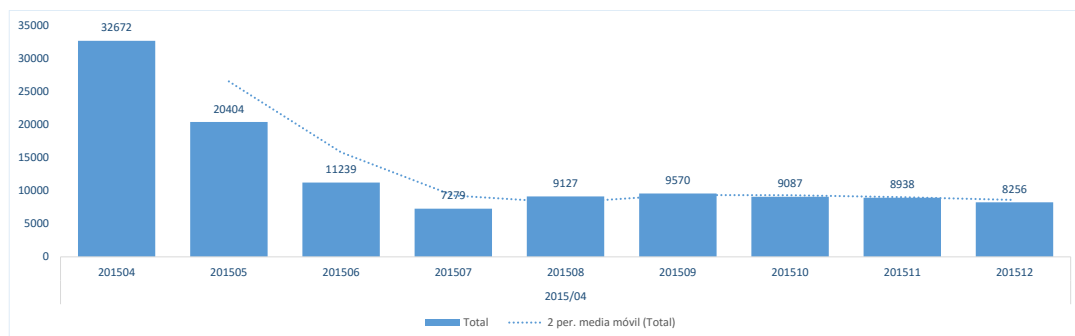


Ilustración 8. Actividad por meses de los jugadores dados de alta en Abril

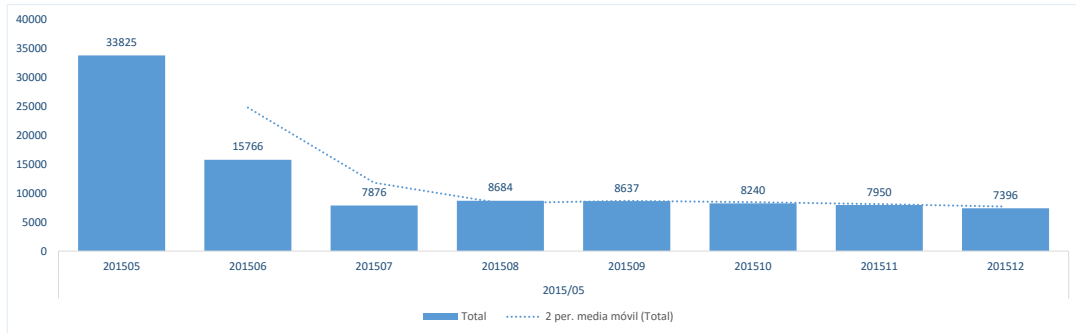


Ilustración 9. Actividad por meses de los jugadores dados de alta en Mayo

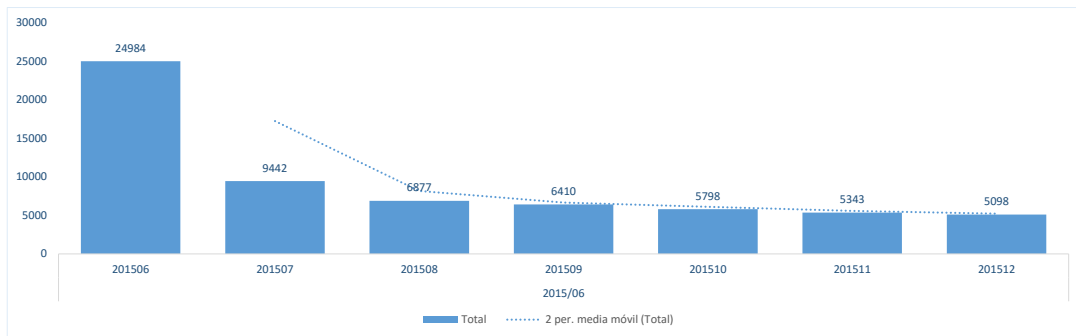


Ilustración 10. Actividad por meses de los jugadores dados de alta en Junio

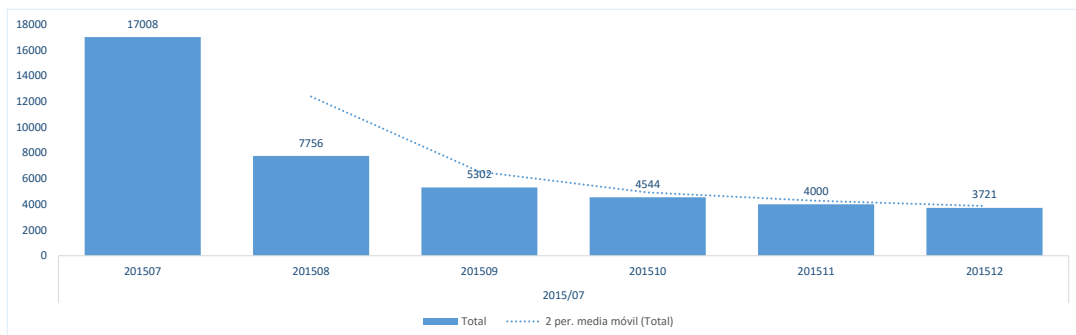


Ilustración 11. Actividad por meses de los jugadores dados de alta en Julio

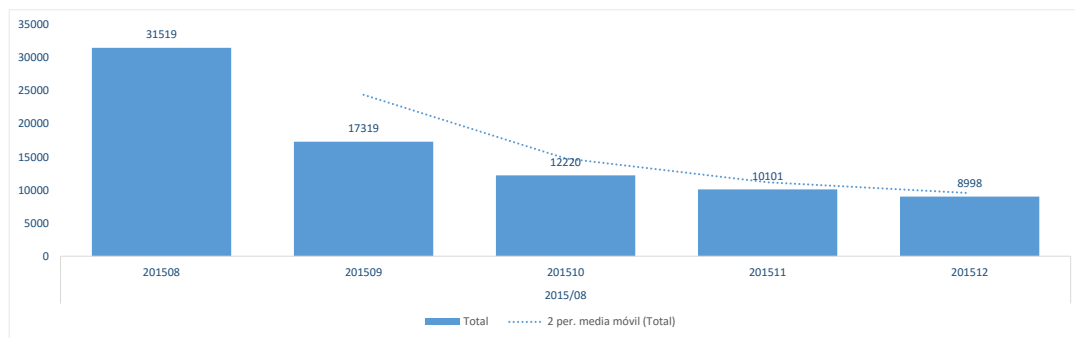


Ilustración 12. Actividad por meses de los jugadores dados de alta en Agosto

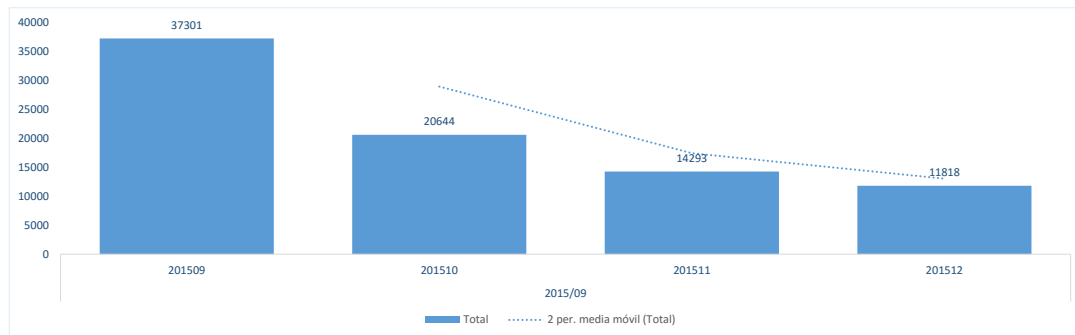


Ilustración 13. Actividad por meses de los jugadores dados de alta en Septiembre

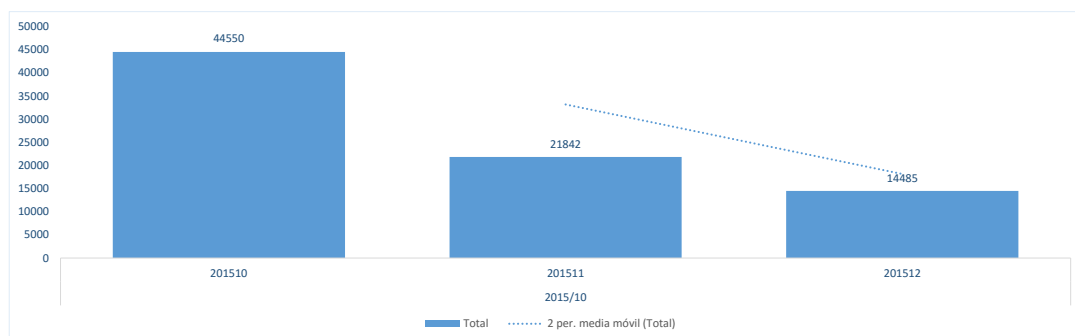


Ilustración 14. Actividad por meses de los jugadores dados de alta en Octubre

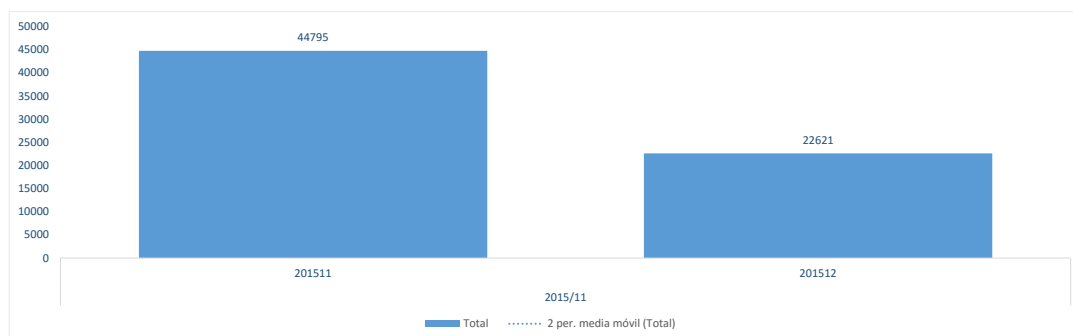


Ilustración 15. Actividad por meses de los jugadores dados de alta en Noviembre

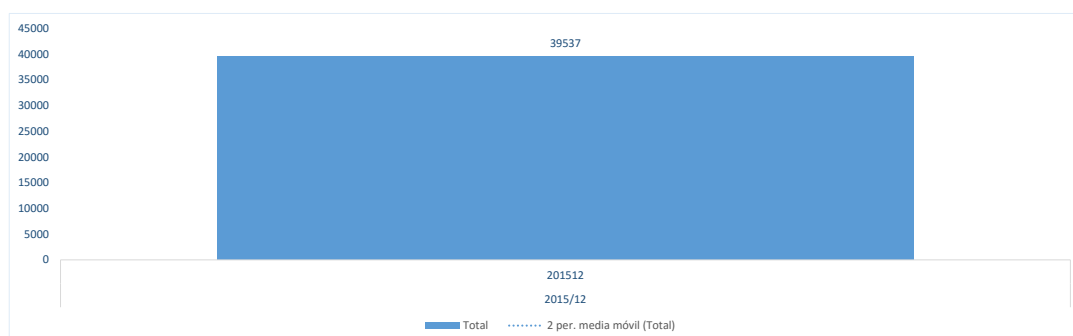


Ilustración 16. Actividad por meses de los jugadores dados de alta en Diciembre

## Número de meses de actividad y tiempo medio de actividad

La distribución de los jugadores según el número de meses en los que han tenido actividad se muestra en la tabla siguiente. Se considera que un jugador ha estado activo en un mes cuando ha realizado al menos una participación durante el mismo. El 28,3% de los jugadores ha jugado un solo mes; el 60,5% (596.456) de los jugadores ha estado activo 4 meses o menos; el 79,1% (779.041) juega 8 meses o menos. Los jugadores que han tenido actividad todos los meses, se corresponden con el 9,1% del total (89.869).

A partir de los datos anteriores podemos calcular el tiempo medio de actividad definido como el número de meses que, por término medio, los jugadores han

tenido actividad a lo largo del año. El tiempo medio de actividad de los jugadores así calculado es de 4,63 meses, no necesariamente consecutivos<sup>6</sup>.

Número meses	Usuarios activos	Jugadores activos	% Jugadores activos acumulados / Total activos
1 mes	617.694	278.766	28,3%
2 meses	253.132	150.226	43,5%
3 meses	141.532	95.704	53,3%
4 meses	99.575	71.760	60,5%
5 meses	75.327	56.627	66,3%
6 meses	57.169	45.627	70,9%
7 meses	50.592	41.751	75,1%
8 meses	44.784	38.580	79,1%
9 meses	41.320	37.060	82,8%
10 meses	39.866	37.535	86,6%
11 meses	42.161	41.828	90,9%
12 meses	78.089	89.869	100,0%
<b>Total</b>	<b>1.541.241</b>	<b>985.333</b>	-

Tabla 5. Número de meses de actividad de usuarios y jugadores activos

**Tabla 5. Número de meses de actividad de usuarios y jugadores activos**

Recoge la distribución de los jugadores en función del número de meses de actividad.

La tabla contiene las siguientes columnas:

- *Meses*: Número de meses de actividad.
- *Usuarios activos*: Número de usuarios activos.
- *Jugadores activos*: Número de jugadores activos.
- *% Jugadores activos acumulados / Total activos*: Porcentaje de los jugadores activos acumulados por meses de actividad.

<sup>6</sup> En los datos de la tabla 5 se observa que el número de jugadores que han jugado todos los meses es superior al número de usuarios. Esto se debe a que los jugadores no necesariamente juegan en el mismo operador.

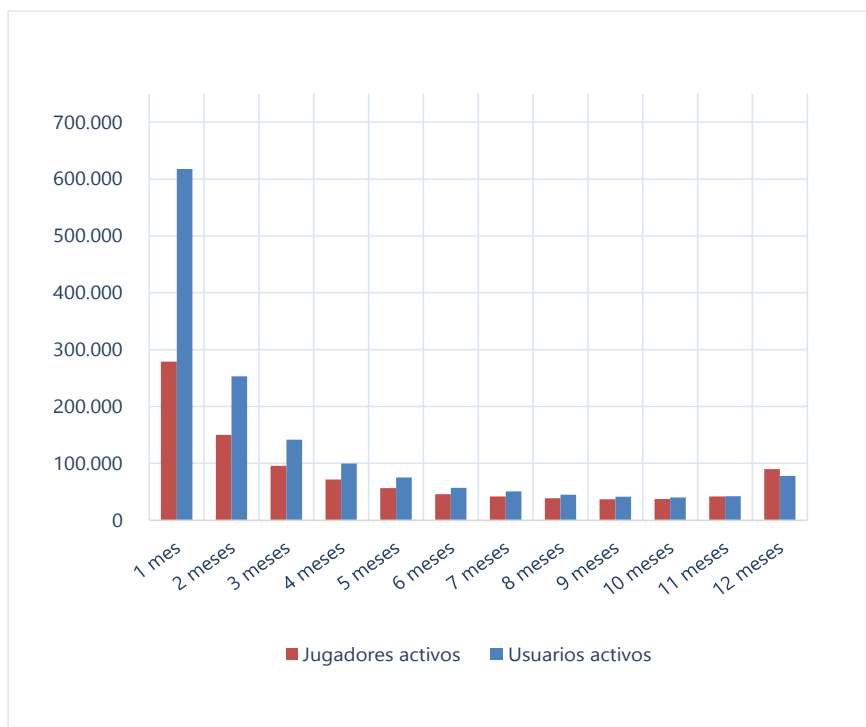


Ilustración 17. Jugadores, usuarios y tiempo medio de actividad

El análisis de los jugadores activos se puede resumir en:

- El 85,7% de los jugadores nuevos han participado al menos una vez a lo largo del año.
- El número medio de jugadores activos cada mes es de 379.883.
- El tiempo de medio de actividad de los jugadores es de 4,63 meses.
- Cada mes la proporción de jugadores nuevos es del 9,2%. En Diciembre, el 36,1% de los jugadores activos son jugadores que se han registrado a lo largo del 2015.

## Distribución por edad y género

El análisis demográfico de los jugadores activos revela que los jugadores son mayoritariamente hombres (83%) y menores de 46 años (el 87%). El perfil de edad

más representativo, tanto en hombres como en mujeres, es el que está entre 26 y 35 años (representa el 37% del total).

El perfil de jugador más representativo es un hombre de edad entre 26 y 35 años y representa el 32% del total.

Nº jugadores	De 18 a 25 años	De 26 a 35 años	De 36 a 45 años	De 46 a 55 años	De 56 a 65 años	De más de 65 años	Totales por género
Hombres	249.099	312.782	167.016	62.276	21.606	7.567	<b>820.346</b>
% Hombres (del total)	25,3%	31,7%	17,0%	6,3%	2,2%	0,8%	83,3%
Mujeres	41.625	52.100	33.089	24.320	9.588	4.265	<b>164.987</b>
% Mujeres (del total)	4,2%	5,3%	3,4%	2,5%	1,0%	0,4%	16,7%
<b>Total por Edad</b>	<b>290.724</b>	<b>364.882</b>	<b>200.105</b>	<b>86.596</b>	<b>31.194</b>	<b>11.832</b>	<b>985.333</b>
<b>% Total (del total)</b>	<b>29,5%</b>	<b>37,0%</b>	<b>20,3%</b>	<b>8,8%</b>	<b>3,2%</b>	<b>1,2%</b>	<b>100,0%</b>

Tabla 6. Distribución de jugadores por género y edad

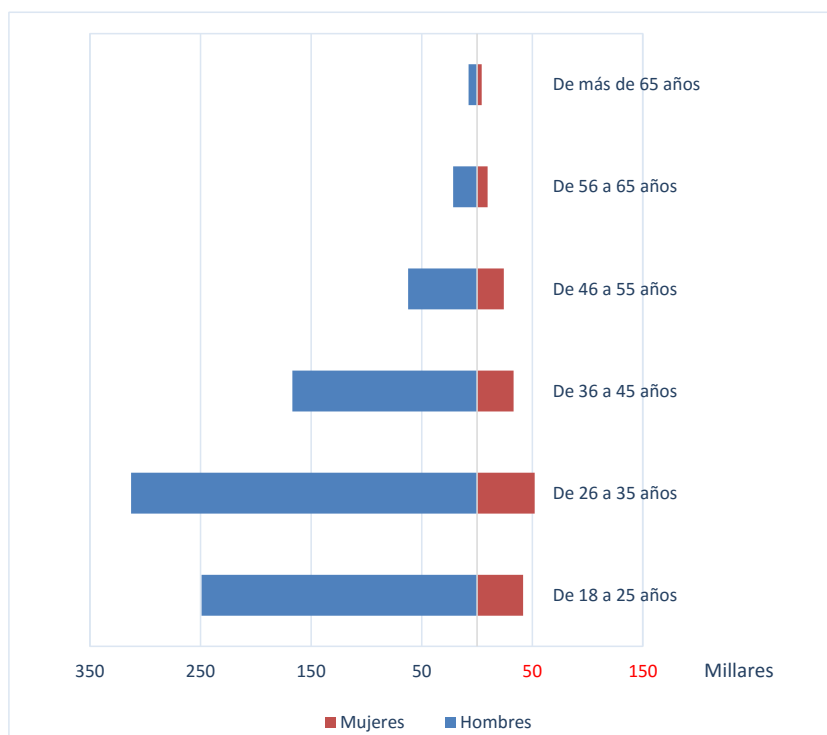


Ilustración 18. Distribución de jugadores por género y edad



## Jugadores activos multioperador: Número de operadores

La distribución de jugadores según el número de operadores en los que están registrados muestra que el 70,0% de los jugadores activos están registrados en un único operador. El estudio de la distribución de hombres y mujeres por número de operadores muestra una ligera preferencia de las mujeres por registrarse en un único operador.

Número de operadores	Hombres	% Hombres / Total hombres	Mujeres	% Mujeres / Total mujeres	Total activos	% Total / Total activos
1	569.658	69,4%	119.831	72,6%	689.489	70,0%
2	153.408	18,7%	27.325	16,6%	180.733	18,3%
3	50.900	6,2%	8.624	5,2%	59.524	6,0%
4 o más	46.380	5,7%	9.207	5,6%	55.587	5,6%
<b>Total</b>	<b>820.346</b>	<b>100,0%</b>	<b>164.987</b>	<b>100,0%</b>	<b>985.333</b>	<b>100,0%</b>

Tabla 7. Jugadores activos multioperador

### Tabla 7. Jugadores activos multioperador

Recoge la distribución de los jugadores activos en el año en función del número de operadores en que está registrado.

La tabla contiene las siguientes columnas:

- *Número de operadores*: Número de operadores en los que un jugador está registrado y participa.
- *Hombres*: Número de jugadores activos hombres registrado en el nº de operadores indicado.
- *% Hombres / Total hombres*: Porcentaje que representan los hombres respecto del total de jugadores activos para el número de operadores indicado.
- *Mujeres*: Número de jugadores activos mujeres registrado en el nº de operadores indicado.
- *% Mujeres / Total mujeres*: Porcentaje que representan las mujeres respecto del total de jugadores activos para el número de operadores indicado.
- *% Total / Total activos*: Porcentaje que representan las mujeres y hombres respecto del total de jugadores activos para el número de operadores indicado.

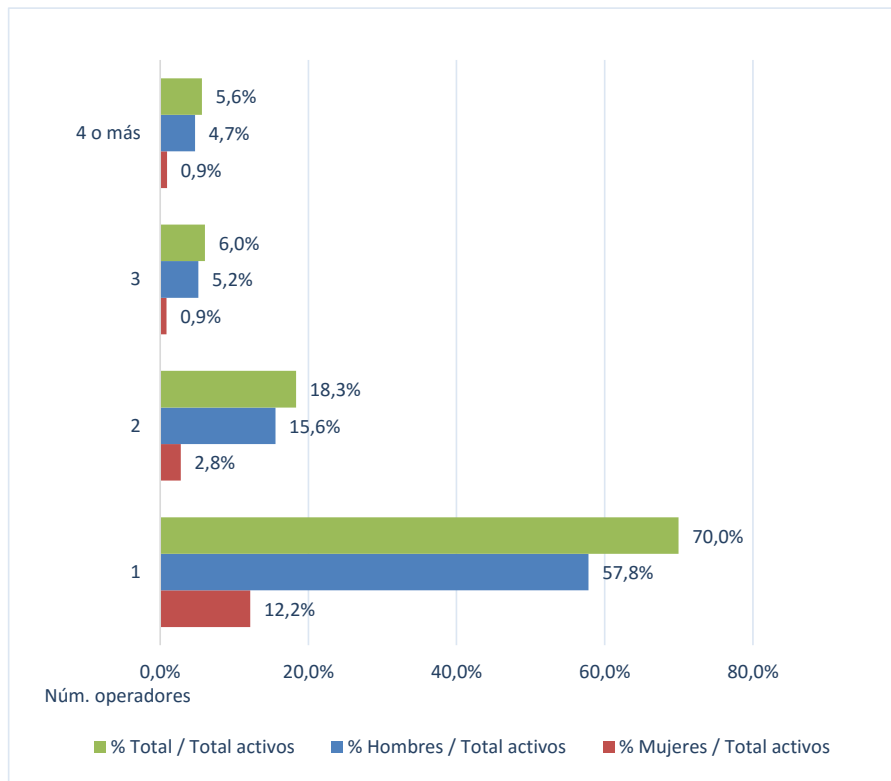


Ilustración 19. Distribución de jugadores por número de registros y género

## 4 ¿A qué se juega?

Tras el análisis del registro de usuario, de los procesos de alta y del nivel de actividad de los jugadores, pasaremos al estudio de los juegos. El objetivo es conocer las preferencias de los jugadores, en cuántos juegos diferentes participan, qué juegos son los más demandados y si existe alguna relación entre las diversas modalidades de juego.

En este epígrafe, la clasificación de los juegos se hace tomando como referencia la lista de juegos autorizados según se describe en el apartado “Juegos” en la “Metodología”.

### Relación entre jugadores y juegos

La distribución de los jugadores en función del número de juegos en que los que han participado se recoge en la siguiente tabla.

Nº de Juegos	Nº de jugadores	% Jugadores / Total	% Jugadores acumulado / Total
1	607.847	61,7%	61,7%
2	180.440	18,3%	80,0%
3	103.415	10,5%	90,5%
4	54.738	5,6%	96,1%
5	24.824	2,5%	98,6%
6 o más	14.069	1,4%	100,0%
<b>Total</b>	<b>985.333</b>	<b>100%</b>	<b>-</b>

Tabla 8. Número de jugadores en función de los juegos en que ha participado

Durante 2015, el 61,7% de los jugadores activos ha participado en 1 solo juego y el 18,3% lo ha hecho en 2 juegos. Entre ambos grupos suman el 80% de los jugadores. El número medio de juegos por jugador es 1,74.<sup>7</sup>

**Tabla 8. Número de jugadores en función de los juegos en que ha participado**

Recoge la distribución de los jugadores activos en el año en función de los diferentes juegos en los que participa.

La tabla contiene las siguientes columnas:

- *Nº de juegos*: Número de juegos diferentes en los que participa un jugador. Se consideran los juegos según la clasificación en licencias singulares establecida en la normativa vigente.
- *Nº de jugadores*: Número de jugadores participantes para el número de juegos indicado.
- *% Jugadores / Total*: Proporción de jugadores según número de juegos.
- *% Jugadores acumulado / Total*: Proporción acumulada de jugadores según número de juegos.

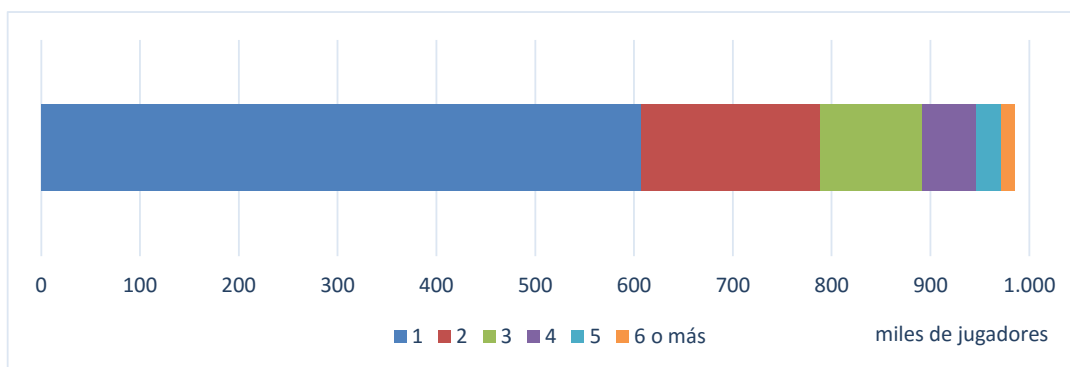


Ilustración 20. Volumen acumulado de jugadores por número de juegos

<sup>7</sup> Los datos completos para el cálculo de la media se encuentran en el Anexo II.

## Distribución por juegos de jugadores que sólo participan en un juego

Los 607.847 jugadores que solo han participado en un juego lo hacen mayoritariamente en Apuestas Deportivas de Contrapartida (66,3%), en Póquer (25,5%) y en proporciones inferiores al 4% en los demás juegos.

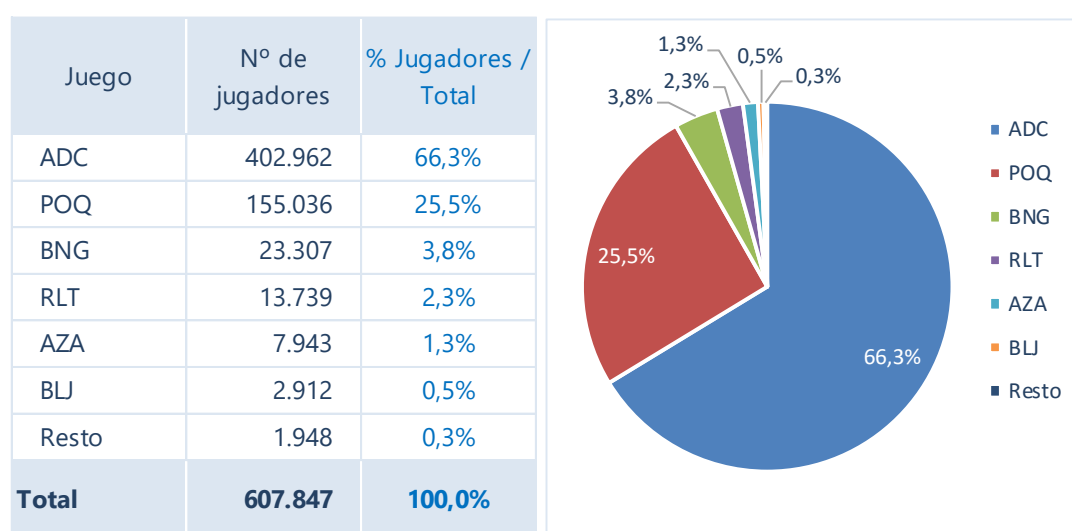


Tabla 9. Juegos más habituales de los jugadores que solo participan en un juego

## Distribución por juegos de jugadores que participan en dos juegos

La combinación de juegos más habitual para los jugadores que juegan a dos juegos es la de Apuestas Deportivas de Contrapartida y Póquer con un 21,7% de los jugadores, seguida de Apuestas Deportivas de Contrapartida y Ruleta con un 15,1%.

Las Apuestas Deportivas de Contrapartida, que es el juego mayoritario en los jugadores de un solo juego se mantiene como más habitual en este grupo también.

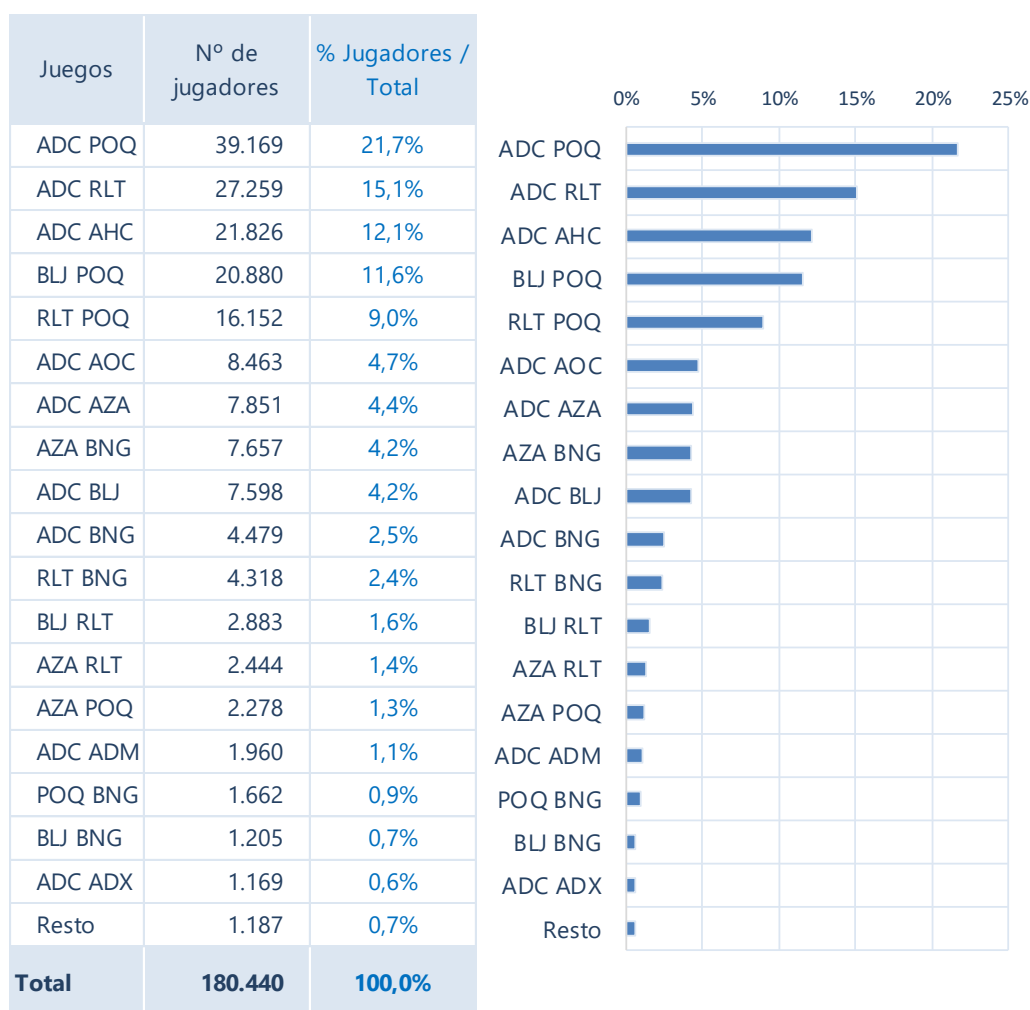


Tabla 10. Distribución por juego de jugadores que participan en dos juegos

## Distribución por juegos de jugadores que participan en tres juegos

En el caso de 3 juegos, las combinaciones mayoritarias son Black Jack, Ruleta y Póquer con un 24% de los jugadores, seguida de Apuestas Deportivas de Contrapartida, Ruleta y Póquer y con 11,4%.

En este grupo las Apuestas Deportivas de Contrapartida, que son el juego más habitual en los grupos anteriores, son desplazadas a un segundo lugar.

Juegos	Nº de jugadores	% Jugadores / Total
BLJ RLT POQ	24.830	24,0%
ADC RLT POQ	11.759	11,4%
ADC AHC AOC	9.808	9,5%
ADC BLJ POQ	8.923	8,6%
ADC BLJ RLT	8.210	7,9%
AZA RLT BNG	5.348	5,2%
ADC AZA RLT	4.087	4,0%
ADC AHC POQ	2.807	2,7%
ADC AHC RLT	2.496	2,4%
ADC RLT BNG	2.150	2,1%
ADC AZA POQ	1.874	1,8%
AZA RLT POQ	1.819	1,8%
AZA BLJ RLT	1.578	1,5%
ADC AZA BNG	1.539	1,5%
BLJ RLT BNG	1.489	1,4%
AZA BLJ BNG	1.389	1,3%
AZA BLJ POQ	1.389	1,3%
ADC AZA BLJ	1.353	1,3%
ADC AOC RLT	1.097	1,1%
ADC AOC POQ	1.016	1,0%
Resto	8.454	8,2%
<b>Total</b>	<b>103.415</b>	<b>100,0%</b>

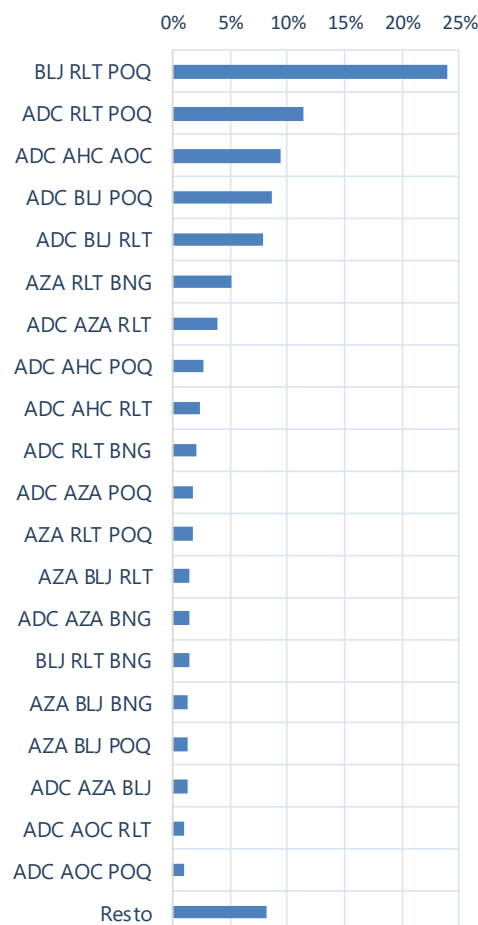


Tabla 11. Distribución por juego de jugadores que participan en tres juegos

## Relaciones entre los juegos

Dado el porcentaje de jugadores que participan en dos juegos o más (38,3%), en este apartado se analiza la relación cuantitativa entre los diferentes juegos utilizando como variables el número de jugadores y el importe de las participaciones en cada uno de ellos.

Para ello se construyen los dos cuadros siguientes.

En el primer cuadro hay una fila por cada juego y en cada una de sus columnas se muestra la relación con otros juegos en términos de porcentaje de jugadores. Así, para cada uno de los juegos se muestra la proporción de jugadores que además de dicho juego participan en otro. A modo de ejemplo, si analizamos la primera fila vemos que de todos los jugadores que juegan a Apuestas Deportivas de Contrapartida un 19,1% juegan a la Ruleta (RLT), un 18,6% juegan al Póquer y un 13,3% al Black Jack (BLJ)<sup>8</sup>.

Juego	Nº Jug. particip.	ADC	ADM	ADX	AHC	AOC	AOX	AZA	BLJ	PUN	RLT	COM	POQ	BNG
ADC	665.528	100,0%	0,9%	0,4%	9,3%	5,7%	0,0%	8,8%	13,3%	0,2%	19,1%	0,1%	18,6%	4,7%
ADM	6.700	92,3%	100,0%	1,1%	14,2%	9,6%	0,0%	28,0%	30,0%	3,5%	48,6%	0,9%	25,9%	15,5%
ADX	3.060	94,6%	2,5%	100,0%	23,5%	12,8%	0,0%	17,9%	19,2%	0,5%	27,4%	0,5%	24,6%	8,0%
AHC	63.070	98,3%	1,5%	1,1%	100,0%	36,0%	0,0%	17,6%	21,7%	0,5%	30,7%	0,2%	25,1%	7,2%
AOC	38.775	98,0%	1,7%	1,0%	58,6%	100,0%	0,0%	19,7%	23,4%	0,6%	34,1%	0,2%	26,8%	7,5%
AOX	1	100,0%	0,0%	100,0%	100,0%	100,0%	100,0%	100,0%	100,0%	0,0%	100,0%	0,0%	0,0%	0,0%
AZA	105.007	55,8%	1,8%	0,5%	10,6%	7,3%	0,0%	100,0%	45,6%	1,2%	59,1%	0,7%	40,1%	37,8%
BLJ	161.884	54,8%	1,2%	0,4%	8,4%	5,6%	0,0%	29,6%	100,0%	1,1%	65,7%	0,5%	69,1%	17,2%
PUN	2.003	79,5%	11,6%	0,8%	16,4%	12,3%	0,0%	64,6%	86,9%	100,0%	89,7%	9,6%	47,0%	42,7%
RLT	216.230	58,8%	1,5%	0,4%	9,0%	6,1%	0,0%	28,7%	49,2%	0,8%	100,0%	0,5%	53,1%	18,7%
COM	1.095	60,5%	5,8%	1,5%	11,1%	7,7%	0,0%	67,1%	79,3%	17,6%	90,5%	100,0%	61,5%	47,2%
POQ	360.046	34,3%	0,5%	0,2%	4,4%	2,9%	0,0%	11,7%	31,1%	0,3%	31,9%	0,2%	100,0%	5,9%
BNG	88.502	35,3%	1,2%	0,3%	5,1%	3,3%	0,0%	44,9%	31,5%	1,0%	45,7%	0,6%	23,9%	100,0%

Tabla 12. Nº de jugadores de cada juego que participan en otros juegos

En el segundo cuadro, se muestra, para cada uno de los juegos, su vínculo con el resto de juegos tomando ahora como referencia las participaciones relativas entre ellos. Así por ejemplo, si analizamos igualmente la primera fila, por cada 100€ que los jugadores dedican a participar en Apuestas Deportivas de Contrapartida, estos mismos jugadores dedican 23,4€ en la Ruleta (RLT), 18,6€ en Póquer (POQ), 9,5€ en Black Jack (BLJ) y 4,9€ en Máquinas de Azar (AZA)<sup>9</sup>.

<sup>8</sup> La tabla no es simétrica entre juegos ya que el número de jugadores difiere de unos juegos a otros.

<sup>9</sup> Nuevamente se ve que la tabla no es simétrica entre juegos ya que los importes de participación entre unos juegos y otros difieren.



Juego	Imp. partic. (€x1000)	ADC	ADM	ADX	AHC	AOC	AOX	AZA	BLJ	PUN	RLT	COM	POQ	BNG
ADC	4.133.557	100,0%	0,0%	0,1%	1,5%	0,2%	0,0%	4,9%	9,5%	0,0%	23,4%	0,0%	18,6%	0,3%
ADM	132	61.967,2%	100,0%	15,3%	1.033,3%	71,2%	0,0%	7.415,9%	16.139,0%	69,9%	39.111,5%	3,0%	5.981,1%	601,4%
ADX	5.896	1.652,2%	0,1%	100,0%	33,0%	3,4%	0,0%	14,2%	30,9%	0,0%	83,3%	0,0%	123,1%	1,1%
AHC	61.153	1.767,7%	0,0%	0,8%	100,0%	11,0%	0,0%	63,6%	71,5%	0,1%	203,2%	0,0%	122,6%	2,6%
AOC	7.286	6.819,3%	0,1%	3,1%	542,2%	100,0%	0,0%	281,6%	496,9%	1,1%	1.193,4%	0,1%	629,4%	14,9%
AOX	0	16.073,5%	0,0%	2.140,0%	84,5%	250,0%	100,0%	32.268,0%	17.975,0%	0,0%	13.830,0%	0,0%	0,0%	0,0%
AZA	400.249	155,4%	0,0%	0,9%	2,7%	0,4%	0,0%	100,0%	83,3%	0,2%	212,4%	0,0%	71,4%	11,1%
BLJ	605.460	126,4%	0,0%	0,1%	2,4%	0,4%	0,0%	45,3%	100,0%	0,2%	162,3%	0,0%	128,1%	4,5%
PUN	2.336	1.116,8%	0,2%	0,1%	14,5%	2,2%	0,0%	757,1%	2.465,5%	100,0%	3.548,3%	0,8%	380,4%	37,0%
RLT	1.497.225	72,2%	0,0%	0,1%	1,2%	0,3%	0,0%	21,1%	33,3%	0,2%	100,0%	0,0%	51,2%	2,5%
COM	115	7.536,5%	0,7%	2,6%	86,8%	6,7%	0,0%	19.764,4%	10.221,3%	100,2%	43.196,5%	100,0%	5.512,6%	381,4%
POQ	1.706.577	45,5%	0,0%	0,0%	0,8%	0,1%	0,0%	10,0%	23,0%	0,0%	42,3%	0,0%	100,0%	0,7%
BNG	67.706	286,3%	0,0%	0,2%	7,4%	0,9%	0,0%	395,3%	233,5%	0,9%	623,9%	0,1%	122,5%	100,0%

Tabla 13. Participación de los jugadores en cada juego en relación con la participación de esos mismos jugadores en otros juegos

## Relación de Apuestas Deportivas de Contrapartida con el resto de juegos

Si analizamos los participantes de Apuestas Deportivas de Contrapartida, se observa que su participación en otros juegos es inferior tanto en número de jugadores como en volumen de participación.

En términos porcentuales tenemos que del total de jugadores de Apuestas Deportivas de Contrapartida un 19,1% juega además a la Ruleta, un 18,6% al Póquer, un 13,3% a Black Jack, un 8,8% a Máquinas de Azar, un 9,3% a Apuestas Hípicas de Contrapartida, un 5,7% a Otras Apuestas de Contrapartida, un 4,7% al Bingo y un 0,9% a Apuestas Deportivas Mutuas.

En términos de porcentajes de participación, éstos son Ruleta (23,4%), Póquer (18,6%), Black Jack (9,5%), Máquinas de Azar (4,9%) y Apuestas Hípicas de Contrapartida (1,5%)<sup>10</sup>.

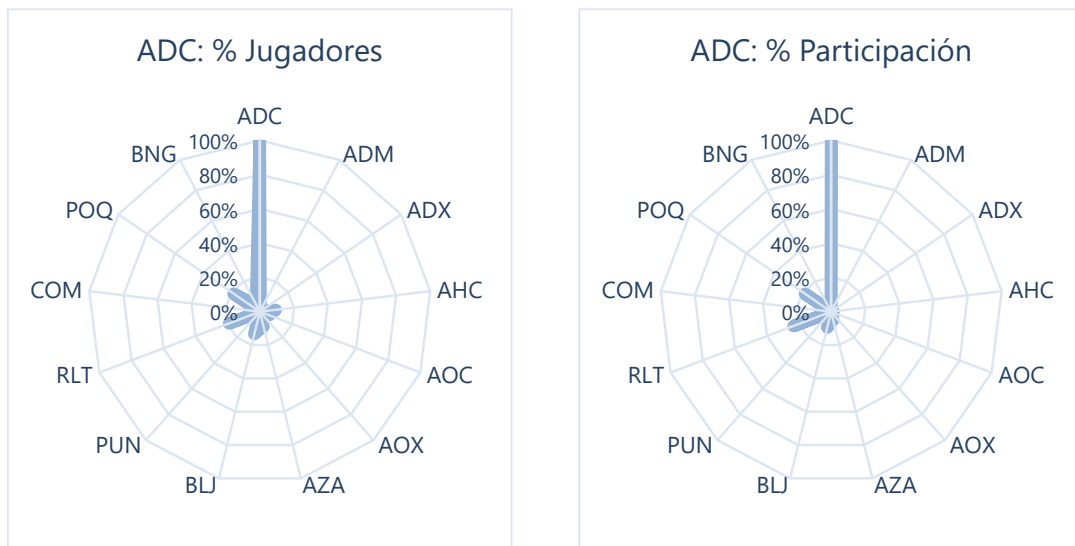


Ilustración 21. Relación de Apuestas Deportivas de Contrapartida con el resto de juegos

<sup>10</sup> Participaciones cuyo volumen es inferior al 1% no se reflejan.

## Relación del Póquer con el resto de juegos

En el caso de Póquer tenemos que los jugadores de Póquer juegan también a las Apuestas Deportivas de Contrapartida (34,3%), a la Ruleta (31,9%), al Black Jack (31,1%) y a las Máquinas de Azar (11,7%).

Desde el punto de vista de la participación por cada 100€ apostados al Póquer, apuestan 45,5€ en Apuestas Deportivas de Contrapartida, 42,3€ en la Ruleta, 23€ al Black Jack y 10€ a las Máquinas de Azar.

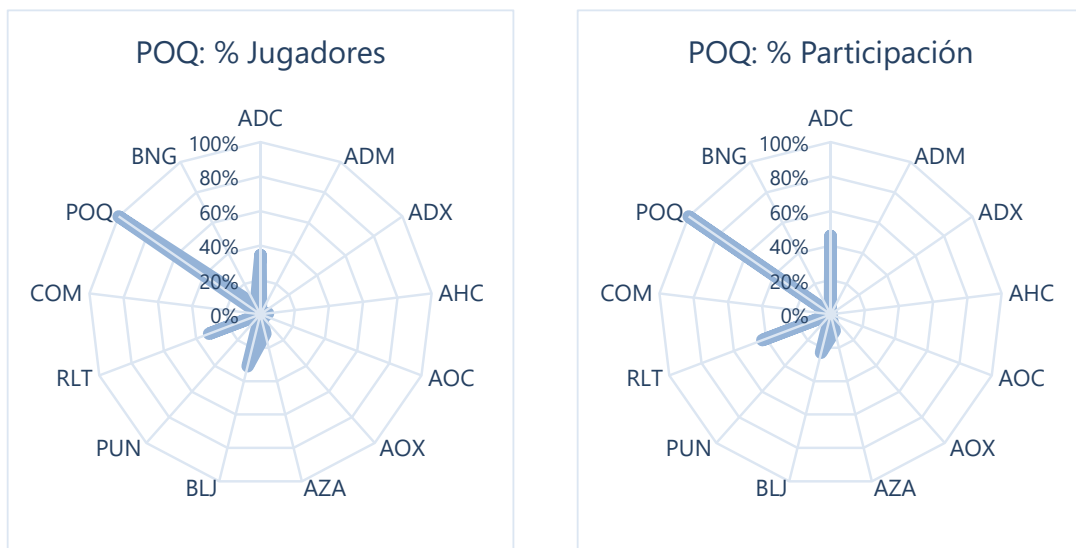


Ilustración 22. Relación del Póquer con el resto de juegos

## Relación de Ruleta con el resto de juegos

Los jugadores de Ruleta juegan a otros juegos como Apuestas Deportivas de Contrapartida (58,8%), Póquer (53,1%), Black Jack (49,2%), Máquinas de Azar (28,7%) y Bingo (18,7%).

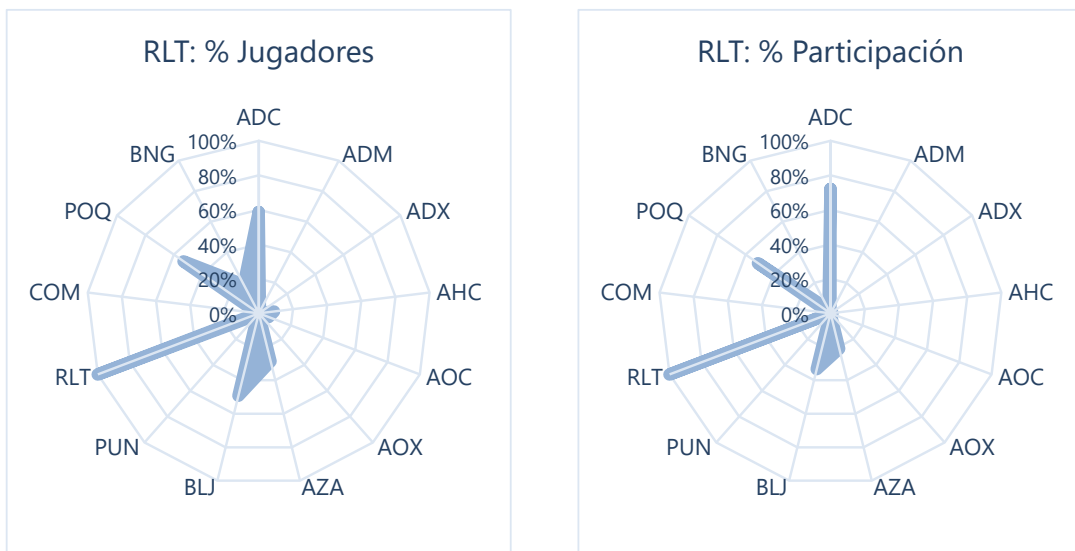


Ilustración 23. Relación de la Ruleta con el resto de juegos

En términos de participación por cada 100€ apostados a la Ruleta, apuestan 72,2€ a las Apuestas Deportivas de Contrapartida, 51,2€ al Póquer, 33,3€ al Black Jack, 21,1€ a las Máquinas de Azar y 2,5€ al Bingo.

## Relación del Black Jack con el resto de juegos

El comportamiento de los jugadores de Black Jack es muy parecido al de Ruleta. Sus jugadores participan en otros juegos tales como Póquer (69,1%), Ruleta (65,7%), Apuestas Deportivas de Contrapartida (54,8%), Máquinas de Azar (29,6%) y Bingo (17,2%).

Sin embargo, frente a lo que ocurría en Ruleta, los porcentajes de participación relativa en esos juegos es superior al 100%; en Ruleta (162,3%), en Apuestas Deportivas de Contrapartida (126,4%), en Póquer (128,1%) y en Máquinas de Azar (45,3%).

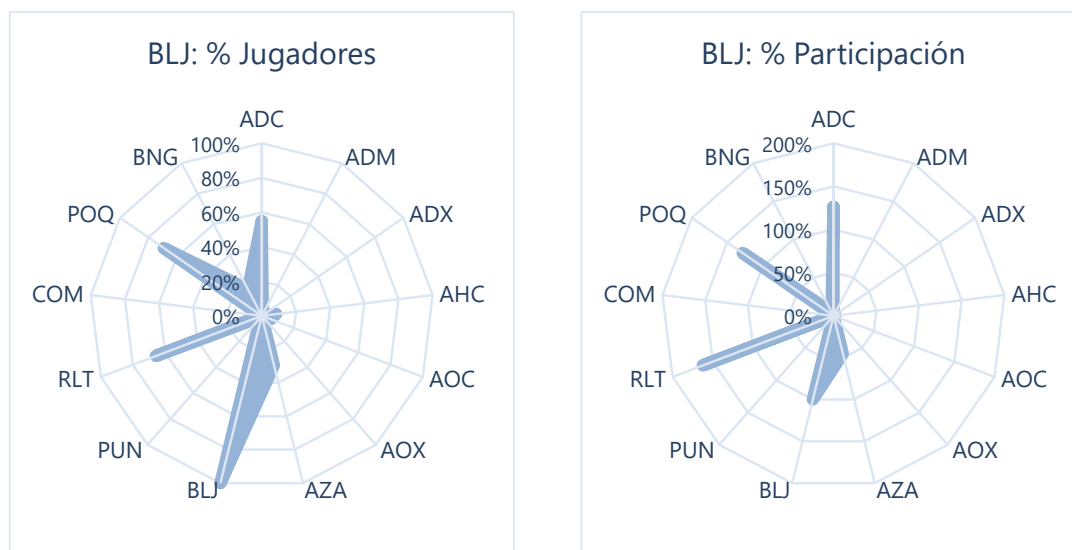


Ilustración 24. Relación del Black Jack con el resto de juegos

## Relación de Apuestas Hípicas de Contrapartida con el resto de juegos

Con respecto a las Apuestas Hípicas de Contrapartida se advierte una fuerte relación con las Apuestas Deportivas de Contrapartida en términos del número de jugadores: De todos los jugadores que realizan Apuestas Hípicas de Contrapartida, un 98,3% hace Apuestas Deportivas de Contrapartida, un 36% Otras Apuestas de Contrapartida, un 30,7% Ruleta, un 25,1% Póquer, un 21,7% Black Jack y un 17,6% Máquinas de Azar.

En términos de participación por cada 100€ apostados en Apuestas Hípicas de Contrapartida se apuestan 1.767,7€ a las Apuestas Deportivas de Contrapartida, 203,2€ a la Ruleta, 122,6€ al Póquer, 71,5€ al Black Jack, 63,6€ a las Máquinas de Azar y 2,6€ al Bingo.

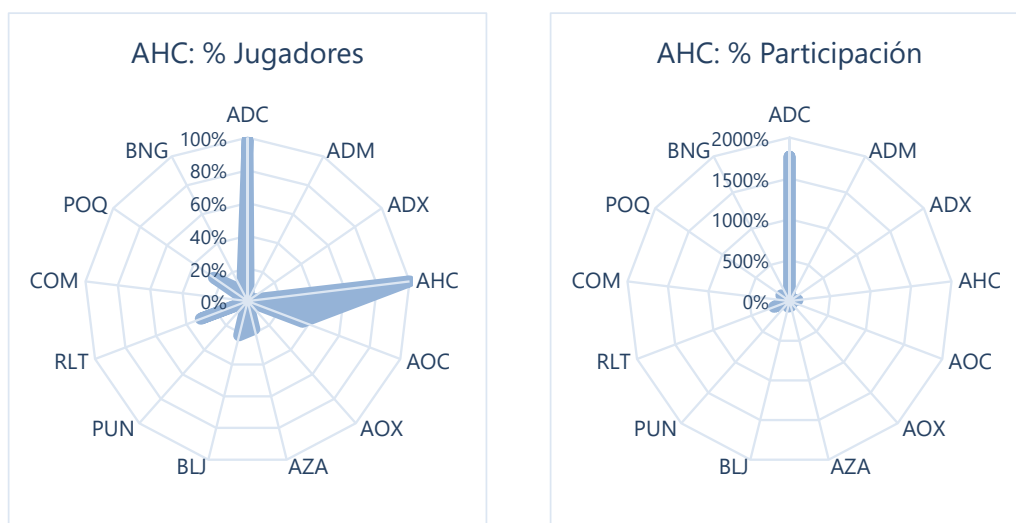


Ilustración 25. Relación de Apuestas Hípicas de Contrapartida con el resto de juegos

## Relación de Bingo con el resto de juegos

Los jugadores de Bingo también juegan a Ruleta (45,7%), Máquinas de Azar (44,9%), Black Jack (31,5%), Apuestas Deportivas de Contrapartida (35,3%) y Póquer (23,9%).

En términos de participación por cada 100€ apostados en Bingo, se apuestan 623,9€ en Ruleta, 395,3€ en Máquinas de Azar, 286,3€ en Apuestas Deportivas de Contrapartida, 233,5€ en Black Jack y 122,5€ en Póquer.

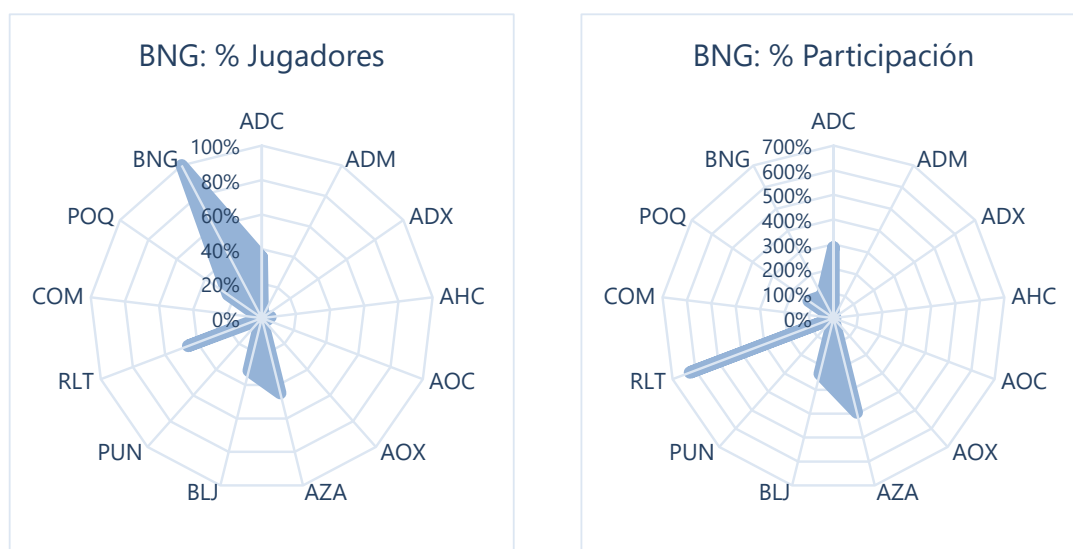


Ilustración 26. Relación del Bingo con el resto de juegos

## Relación de Máquinas de Azar con el resto de juegos

Los jugadores de Máquinas de Azar también juegan a Ruleta (59,1%), Apuestas Deportivas de Contrapartida (55,8%), Black Jack (45,6%), Póquer (40,1%) y Bingo (37,8%).

En términos de participación por cada 100€ apostados en Máquinas de Azar apuestan 212,4€ a la Ruleta, 155,4€ a las Apuestas Deportivas de Contrapartida, 83,3€ al Black Jack y 71,4€ al Póquer.

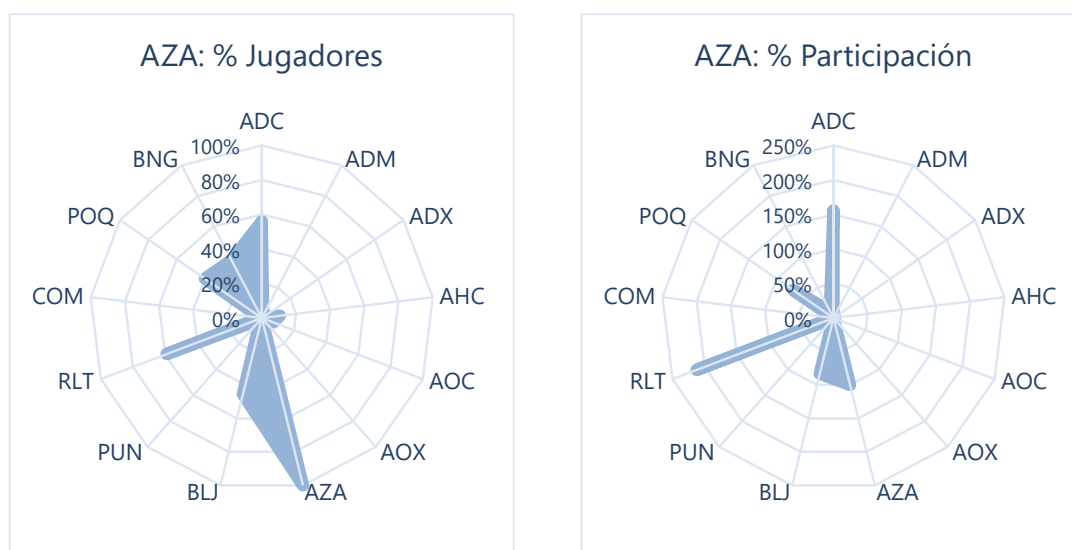


Ilustración 27. Relación de Máquinas de Azar con el resto de juegos

## Relación de Apuestas Deportivas Cruzadas con el resto de juegos

Si analizamos los participantes de Apuestas Deportivas Cruzadas, se observa que el 94,6% de jugadores juega también a Apuestas Deportivas de Contrapartida, un 27,4% a la Ruleta, un 24,6% al Póquer, un 23,5% a Apuestas Hípicas de Contrapartida y un 17,9% a Máquinas de Azar.

En términos de porcentajes de participación, por cada 100€ en Apuestas Deportivas Cruzadas 1.652,2€ se apuestan a las Apuestas Deportivas de Contrapartida, 123,1€ al Póquer y 83,3€ a la Ruleta.

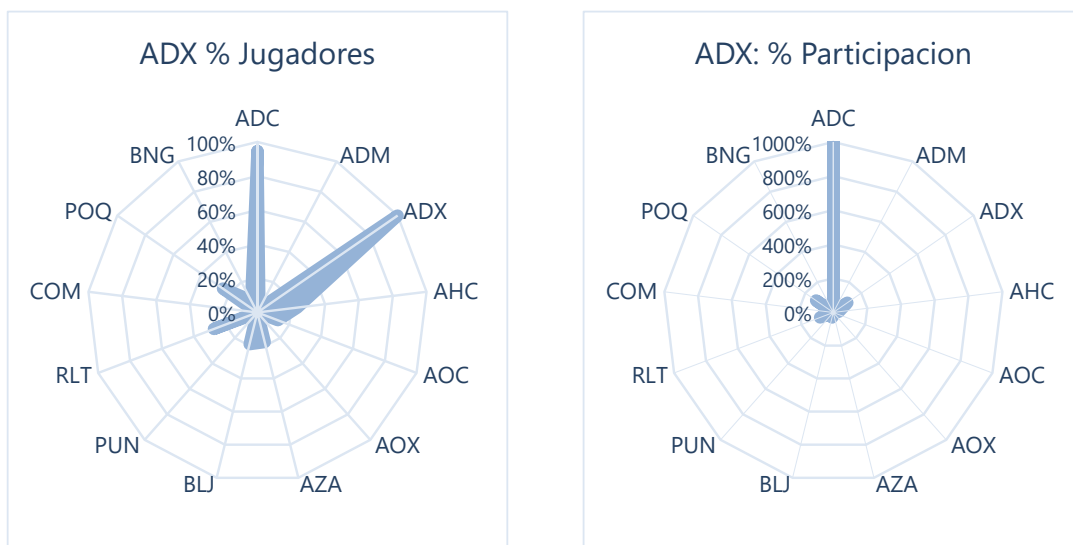


Ilustración 28. Relación de Apuestas Deportivas Cruzadas con el resto de juegos



# 5 ¿Cómo gestionan los jugadores sus depósitos y retiradas?

Una vez estudiado el registro de usuario, los jugadores únicos, los procesos de alta y de actividad en las plataformas de juego, así como las preferencias de los jugadores entre los diferentes juegos ofertados, procederemos a adentrarnos en el análisis de las cuentas de juego de los participantes.

En este capítulo nos centraremos en las operaciones de depósito y retirada, es decir, aquellas transacciones monetarias que suponen transferencias hacia/desde la plataforma de juego con el exterior a través de las pasarelas de pago ofertados por el operador (tarjeta, transferencia bancaria, monedero electrónico,...).



Ilustración 29. Depósitos y retiradas en la cuenta de juego

El estudio toma como base las operaciones de depósito y retirada realizadas por los jugadores y reflejadas en sus cuentas de juego. Dado que un mismo jugador puede estar dado de alta en varias plataformas de juego y, por tanto, tener varias cuentas de juego, para determinar el número y el volumen de transacciones realizadas por un determinado jugador se agregan todas sus cuentas de juego.

El objetivo es analizar la población de jugadores activos y dar contestación a preguntas tales como ¿cuál es el importe de depósito o retirada medio de los jugadores?, ¿con qué frecuencia realizan operaciones de depósito o retirada?, ¿cuántas operaciones de depósito o retirada realizan al año? En el análisis también se incluye la evolución temporal de las operaciones de depósito y retirada, tomando como base diferentes perspectivas temporales: la hora del día, el día de la semana o el día del mes.

Este año se ofrece por primera vez información sobre los medios de pago empleados por los jugadores.

## Distribución general de depósitos y retiradas

La tabla siguiente resume las operaciones de depósito y de retirada registradas en los operadores online.

Durante 2015 el número de operaciones de depósito fue de 20.739.076 y el de retiradas de 2.688.925. El volumen total de transacciones ha sido de 848.960.454€ en concepto de depósitos y 551.042.382€ en concepto de retiradas.

Las operaciones de depósitos fueron llevadas a cabo por 823.129 jugadores lo que representa un 84% de los jugadores activos; 323.504 jugadores, un 33%, realizaron retiradas.

Concepto	Depósitos	Retiradas
1. Número total de operaciones anuales	20.739.076	2.688.925
2. Promedio de operaciones diarias	56.819	7.367
3. Promedio anual de operaciones por jugador activo (*)	21,0	2,7
4. Importe total de operaciones (€)	848.960.454	551.042.382
5. Número de jugadores activos con operaciones	823.129	323.504
6. Importe medio de la operacion (€) (4/1)	40,9	204,9

(\*) Calculada sobre el nº de jugadores activos, no sobre el nº de jugadores que han realizado depósitos

Tabla 14. Resumen de operaciones de depósito y retiradas en 2015

Partiendo del número total de operaciones, del número total de jugadores activos y del importe total de operaciones se obtiene una media anual de 21,0 operaciones de depósito por un importe medio de 40,9€ realizadas por los jugadores activos.

De forma equivalente, se calcula una media anual de 2,7 operaciones de retirada por un importe medio de 204,9€.

## Número e importe de depósitos y retiradas

Las siguientes tablas recogen la clasificación de los jugadores según el número de operaciones anuales realizadas y el importe medio de las mismas.

Se han definido los rangos de depósito medio de tal manera que haya un número significativo de jugadores en cada uno de ellos distribuyendo a la población en grupos homogéneos. Así:

- El 32,7% de los jugadores activos han hecho depósitos entre 0 y 10€
- El 35,0% de los jugadores activos entre 10 y 25€
- El 32,3% de los jugadores activos por importe superior a 25€

De igual forma se ha procedido con el número de depósitos realizados a lo largo del año por los jugadores:

- El 27,1% de los jugadores activos han hecho un depósito
- El 25,4% de los jugadores activos han hecho entre 2 y 4 depósitos
- El 25,3% de los jugadores activos entre 5 y 20 depósitos
- El 22,2% de los jugadores activos más de 20 depósitos

Por ejemplo, la clase de jugadores que realizan entre 2 y 4 depósitos anuales con un importe medio entre 10 y 25€ está formado por 62.728 personas, un 7,6% del total.

En la tabla se incluye el percentil al que corresponde cada uno de los tramos permitiendo conocer cómo está posicionada cada clase con respecto al total. Por ejemplo, el 52,5% de los jugadores realizan anualmente entre 1 y 4 depósitos.

La clase mayoritaria corresponde al grupo de jugadores que realizan un depósito al año por importe inferior a 10€. En el grupo de jugadores que realizan más de 20 depósitos anuales el colectivo más representativo es aquel cuyos importes medios están comprendidos entre 10 y 25€.

Grupo Dep. Año (Pctil)	Depósito medio / Percentil							
	(0-10 €) / (0-32)		(10-25 €) / (33-67)		(25 €- ...) / (68-100)		Total / (0-100)	
	Nº de Jug.	Nº de Dep.	Nº de Jug.	Nº de Dep.	Nº de Jug.	Nº de Dep.	Nº de Jug.	Nº de Dep.
1 Dep. (0-27)	112.641	112.641	46.640	46.640	64.163	64.163	223.444	223.444
2-4 Dep. (28-52)	77.481	205.801	62.728	175.420	68.712	186.869	208.921	568.090
5-20 Dep. (53-77)	55.771	527.935	87.951	915.047	64.266	643.348	207.988	2.086.330
+20 Dep. (78-100)	23.248	1.590.876	90.863	8.666.633	68.665	7.603.703	182.776	17.861.212
<b>Total (0 - 100)</b>	<b>269.141</b>	<b>2.437.253</b>	<b>288.182</b>	<b>9.803.740</b>	<b>265.806</b>	<b>8.498.083</b>	<b>823.129</b>	<b>20.739.076</b>

Tabla 15. Distribución de los jugadores según el número de depósitos y su importe medio

**Tabla 15. Distribución de los jugadores según el número de depósitos y su importe medio**

Recoge la distribución del número de jugadores en función del número de operaciones de depósito y de su importe medio.

La tabla contiene las siguientes columnas:

- *Grupo Dep. Año (Pctil)*: Número de depósitos anuales realizados por un jugador. Percentil en el que se sitúa el valor. Ejemplo: +20 depósitos anuales se corresponde con el percentil (78-100) de la distribución.
- *Depósito medio - Percentil*: Importe medio de depósitos realizado por los jugadores. Percentil en el que se sitúa el valor.
- *Nº de Jug.*: Número de jugadores que pertenecen a dicha clase.
- *Nº de Dep.*: Número total de operaciones de depósitos que pertenecen a dicha clase.

Grupo Dep. Año (Pctil)	Depósito medio / Percentil							
	0-10 € / (0-32)		10-25 € / (33-67)		25 €- ... / (68-100)		Total / (0-100)	
	% Jug. / Total	% Dep. / Total	% Jug. / Total	% Dep. / Total	% Jug. / Total	% Dep. / Total	% Jug. / Total	% Dep. / Total
1 Dep. (0-27)	13,7%	0,5%	5,7%	0,2%	7,8%	0,3%	<b>27,1%</b>	<b>1,1%</b>
2-4 Dep. (28-52)	9,4%	1,0%	7,6%	0,8%	8,3%	0,9%	<b>25,4%</b>	<b>2,7%</b>
5-20 Dep. (53-77)	6,8%	2,5%	10,7%	4,4%	7,8%	3,1%	<b>25,3%</b>	<b>10,1%</b>
+20 Dep. (78-100)	2,8%	7,7%	11,0%	<b>41,8%</b>	8,3%	<b>36,7%</b>	<b>22,2%</b>	<b>86,1%</b>
<b>Total (0 -100)</b>	<b>32,7%</b>	<b>11,8%</b>	<b>35,0%</b>	<b>47,3%</b>	<b>32,3%</b>	<b>41,0%</b>	<b>100,0%</b>	<b>100,0%</b>

Tabla 16. Distribución de los jugadores según el número de depósitos y su importe medio en %

**Tabla 16. Distribución de los jugadores según el número de depósitos y su importe medio en %**

Recoge la distribución del número de jugadores en función del número de operaciones de depósito y de su importe medio expresado en porcentajes.

La tabla contiene las siguientes columnas:

- *Grupo Dep. Año (Pctil):* Número de depósitos anuales realizados por un jugador. Percentil en el que se sitúa el valor. Ejemplo: +20 depósitos anuales se corresponde con el percentil (78-100) de la distribución.
- *Depósito medio - Percentil:* Importe medio de depósitos realizado por los jugadores. Percentil en el que se sitúa el valor.
- *% Jug. / Total:* Porcentaje de jugadores sobre el número total.
- *% Dep. / Total:* Porcentaje de operaciones de depósitos sobre el número total.

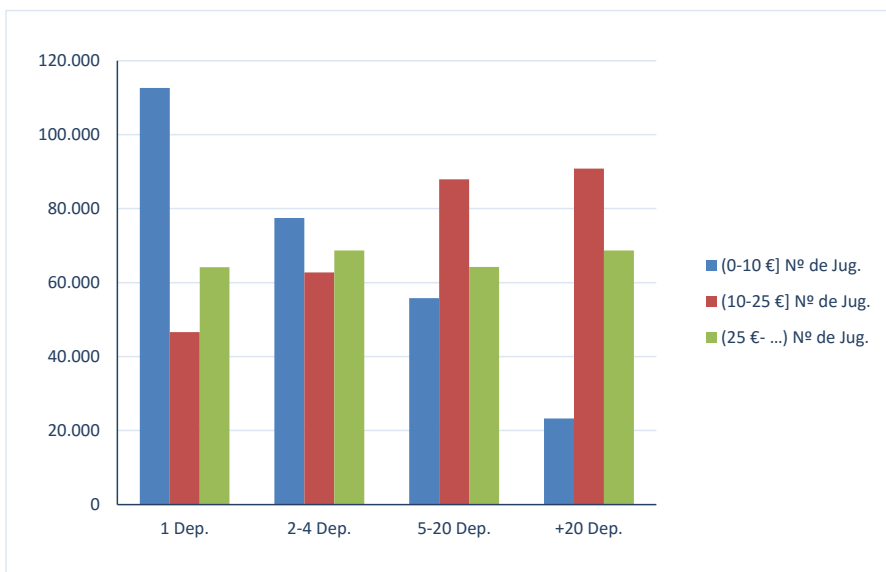


Ilustración 30. Jugadores por importe medio y número de depósitos

El mismo análisis de número de operaciones e importe medio se ha realizado para las retiradas.

Los rangos de retirada media definidos son los siguientes:

- El 23,9% de los jugadores activos han hecho retiradas entre 0 y 40€
- El 25,4% de los jugadores activos entre 40 y 90€
- El 23,7% de los jugadores activos entre 90 y 200€

- El 27% de los jugadores activos por importe superior a 200€

De igual forma se ha procedido con el número de retiradas realizadas a lo largo del año por los jugadores:

- El 35,1% de los jugadores activos han hecho una retirada
- El 32,3% de los jugadores activos han hecho entre 2 y 4 retiradas
- El 32,7% de los jugadores activos más de 4 retiradas

Los resultados se recogen en las tablas siguientes.

El número de jugadores que realizan retiradas se distribuyen de forma más uniforme en los grupos establecidos.

Grupo Ret. Año (Pctil)	Retirada media / Percentil									
	(0-40 €] / (0-23)		(40-90 €] / (24-49)		(90-200 €] / (50-72)		(200 €-...) / (73-100)		Total / (0-100)	
	Nº de Jug.	Nº de Ret.	Nº de Jug.	Nº de Ret.	Nº de Jug.	Nº de Ret.	Nº de Jug.	Nº de Ret.	Nº de Jug.	Nº de Ret.
1 Ret. (0-35)	32.404	32.404	26.578	26.578	25.059	25.059	29.395	29.395	<b>113.436</b>	<b>113.436</b>
2-4 Ret. (36-67)	25.872	68.148	26.894	72.689	23.378	63.321	28.197	75.031	<b>104.341</b>	<b>279.189</b>
+5 Ret. (68-100)	19.013	410.988	28.652	637.055	28.301	634.602	29.761	613.655	<b>105.727</b>	<b>2.296.300</b>
<b>Total (0-100)</b>	<b>77.289</b>	<b>511.540</b>	<b>82.124</b>	<b>736.322</b>	<b>76.738</b>	<b>722.982</b>	<b>87.353</b>	<b>718.081</b>	<b>323.504</b>	<b>2.688.925</b>

Tabla 17. Distribución de los jugadores según el número de retiradas y su importe medio

#### Tabla 17. Distribución de los jugadores según el número de retiradas y su importe medio

Recoge la distribución del número de jugadores en función del número de operaciones de retirada y de su importe medio.

La tabla contiene las siguientes columnas:

- *Grupo Ret. Año (Pctil)*: Número de retiradas anuales realizados por un jugador. Percentil en el que se sitúa el valor. Ejemplo: +5 retiradas anuales se corresponde con el percentil (68-100) de la distribución.
- *Retirada media- Percentil*: Importe medio de las retiradas realizado por los jugadores. Percentil en el que se sitúa el valor.
- *Nº de Jug.*: Número de jugadores que pertenecen a dicha clase.
- *Nº de Ret.*: Número total de operaciones de retiradas que pertenecen a dicha clase.

Grupo Ret. Año (Pctil)	Retirada media - Percentil									
	(0-40 €) / (0-23)		(40-90 €) / (24-49)		(90-200 €) / (50-72)		(200 €-...) / (73-100)		Total / (0-100)	
	% Jug. / Total	% Ret. / Total	% Jug. / Total	% Ret. / Total	% Jug. / Total	% Ret. / Total	% Jug. / Total	% Ret. / Total	Nº de Jug.	Nº de Ret.
1 Ret. (0-35)	10,0%	1,2%	8,2%	1,0%	7,7%	0,9%	9,1%	1,1%	35,1%	4,2%
2-4 Ret. (36-67)	8,0%	2,5%	8,3%	2,7%	7,2%	2,4%	8,7%	2,8%	32,3%	10,4%
+5 Ret. (68-100)	5,9%	15,3%	8,9%	23,7%	8,7%	23,6%	9,2%	22,8%	32,7%	85,4%
<b>Total (0-100)</b>	<b>24%</b>	<b>19%</b>	<b>25%</b>	<b>27%</b>	<b>24%</b>	<b>27%</b>	<b>27%</b>	<b>27%</b>	<b>100,0%</b>	<b>100,0%</b>

Tabla 18. Distribución de los jugadores según el número de retiradas y su importe medio en %

**Tabla 18. Distribución de los jugadores según el número de retiradas y su importe medio en %**

Recoge la distribución del número de jugadores en función del número de operaciones de retirada y de su importe medio.

La tabla contiene las siguientes columnas:

- *Grupo Ret. Año (Pctil)*: Número de retiradas anuales realizados por un jugador. Percentil en el que se sitúa el valor. Ejemplo: +5 retiradas anuales se corresponde con el percentil (68-100) de la distribución.
- *Retirada media- Percentil*: Importe medio de las retiradas realizado por los jugadores. Percentil en el que se sitúa el valor.
- *% Jug. / Total*: Porcentaje de jugadores sobre el número total.
- *% Ret. / Total*: Porcentaje de operaciones sobre el número total.

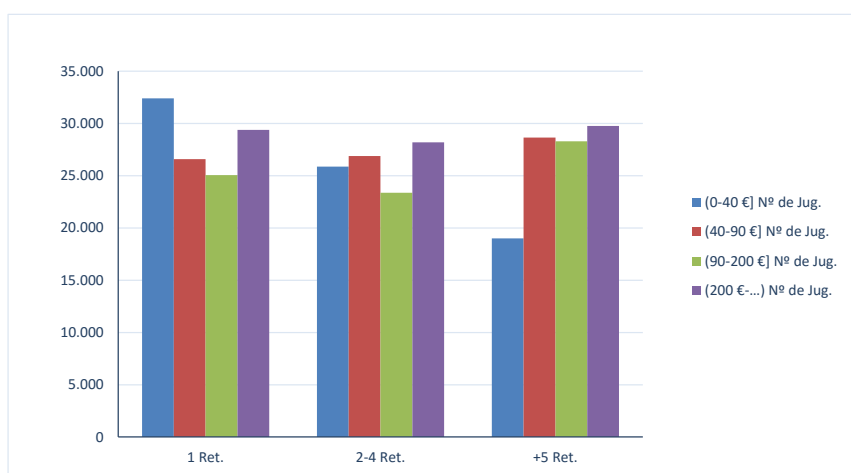


Ilustración 31. Jugadores por importe medio y número de retiradas



## Distribución temporal de depósitos y retiradas

En las gráficas siguientes se recogen el número de operaciones de depósito y de retirada así como los importes totales de estas operaciones a lo largo del año, del mes, de la semana y del día con el objeto de reflejar el comportamiento del jugador online.

### Análisis de los depósitos y retiradas a lo largo del año

Como puede verse en las gráficas siguientes, que recogen el número de operaciones de depósito y retiradas a lo largo del año, así como los importes totales de estas operaciones, se aprecia una tendencia ligeramente creciente de todas las variables, si bien sujetas a fluctuaciones más o menos periódicas.

El número de operaciones de depósito y de retirada experimenta un descenso en el periodo comprendido entre mitad de Junio y la primera semana de Agosto. El volumen más alto de las operaciones de depósito se produce en varios días de los tres últimos meses del año (4 de Octubre, 3 y 21 de Noviembre, 3, 5 y 8 de Diciembre). Las mayores retiradas ocurren en dos momentos de puntuales: 7 de Junio y 3 de Diciembre.

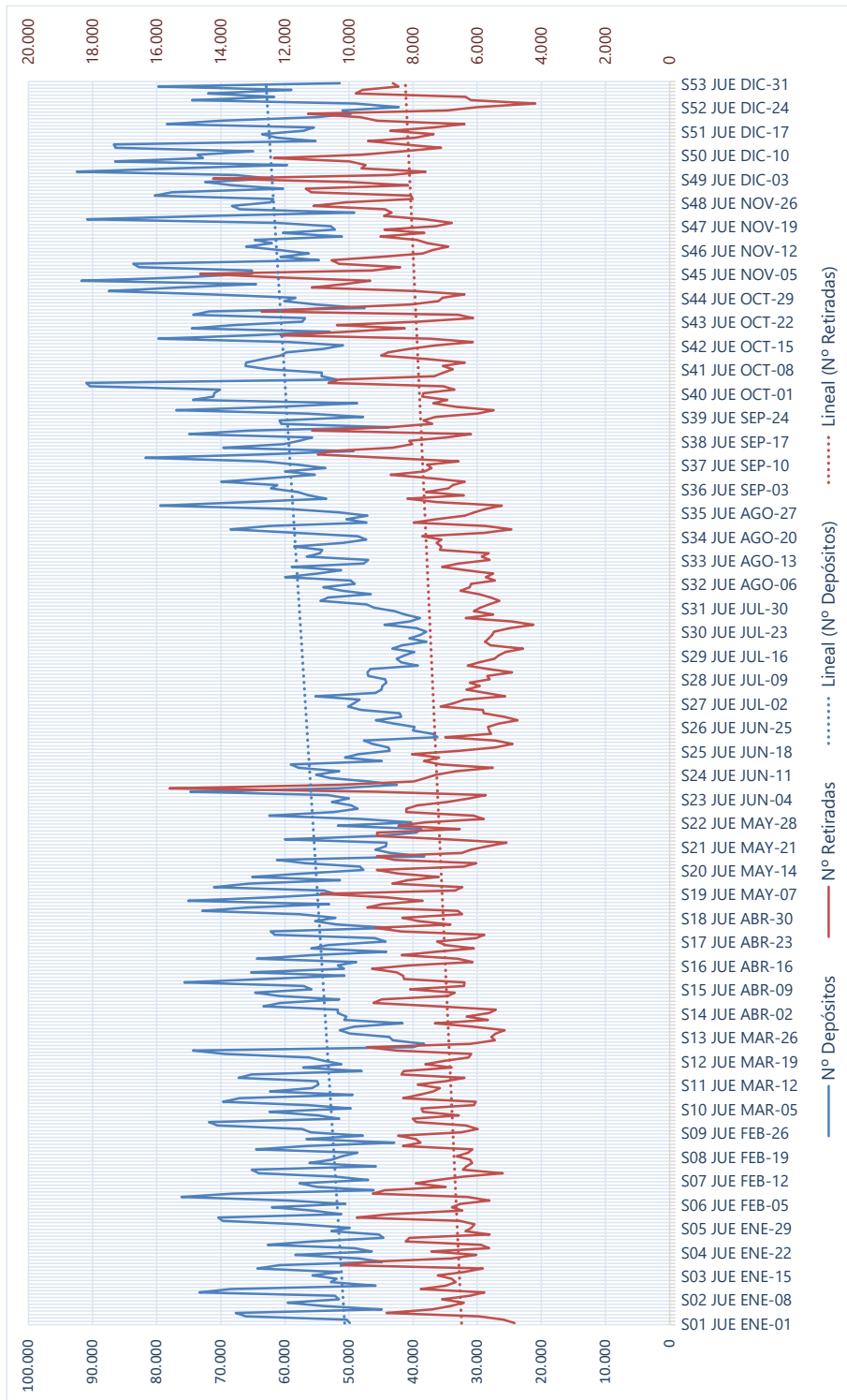


Ilustración 32. Evolución diaria del número de operaciones de depósito y retirada



Ilustración 33. Evolución diaria del importe de las operaciones de depósito y retirada

## Análisis de los depósitos y retiradas a lo largo del día

En la distribución horaria del número y del importe de las operaciones de depósito se identifica claramente una zona de valle, que se extiende entre las 2 y las 9 horas, alcanzando su mínimo entre las 5 y 6 horas, y una zona de pico que va desde las 12 horas hasta las 23 horas, alcanzando su máximo entre las 20 y las 21 horas.

La distribución horaria del número y del importe de las operaciones de retirada mantiene el mismo patrón que los depósitos salvo algunas pequeñas diferencias: el número de retiradas presenta una caída pronunciada alrededor de las 14 horas, sube ligeramente a las 15h para volver a descender hasta las 19h, en la que de nuevo sube hasta el pico máximo que se alcanza a las 22 horas.

Hora	Nº de depósitos	Nº de retiradas	Importe depósitos	Importe retiradas
00h	947.865	139.553	39.065.323	27.287.134
01h	670.746	92.068	26.580.551	18.098.157
02h	439.856	67.579	17.924.549	14.420.227
03h	288.965	59.184	12.244.126	13.244.409
04h	183.537	36.540	8.267.791	8.064.113
05h	130.520	27.947	6.140.471	6.186.612
06h	131.545	29.176	6.473.733	6.263.091
07h	178.177	37.274	9.199.510	7.746.856
08h	278.014	52.281	14.897.144	10.996.452
09h	453.155	86.064	23.228.165	17.944.158
10h	664.644	99.864	31.193.775	21.902.120
11h	858.410	102.876	38.768.009	23.939.004
12h	995.083	116.284	43.148.678	26.234.546
13h	1.122.348	151.697	46.976.371	35.332.816
14h	1.172.695	122.624	48.093.747	25.616.292
15h	1.274.570	177.420	51.909.075	36.129.042
16h	1.308.303	169.897	53.745.218	32.441.600
17h	1.390.158	143.817	56.638.441	28.859.252
18h	1.480.467	135.183	59.313.036	27.910.432
19h	1.603.753	128.801	62.371.446	25.920.531
20h	1.648.376	132.341	62.298.219	26.456.368
21h	1.261.888	154.911	46.355.142	30.284.546
22h	1.181.333	222.309	43.401.561	41.094.711
23h	1.074.668	203.235	40.726.374	38.669.914
<b>Total</b>	<b>20.739.076</b>	<b>2.688.925</b>	<b>848.960.454</b>	<b>551.042.382</b>

Tabla 19. Distribución de las operaciones de depósito y retirada a lo largo del día

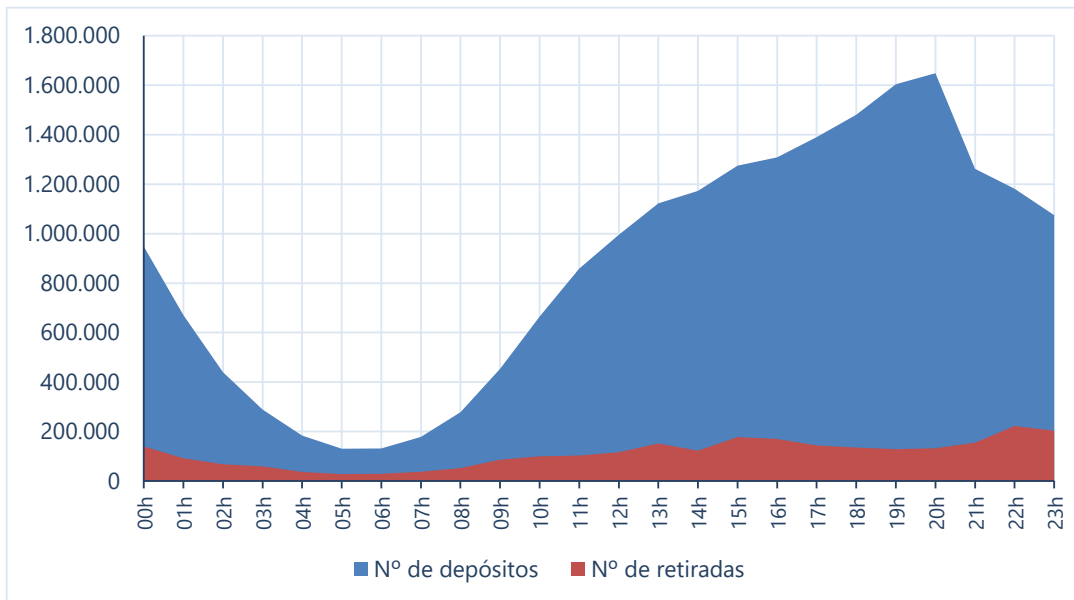


Ilustración 34. Distribución horaria del nº de operaciones de depósito y retirada

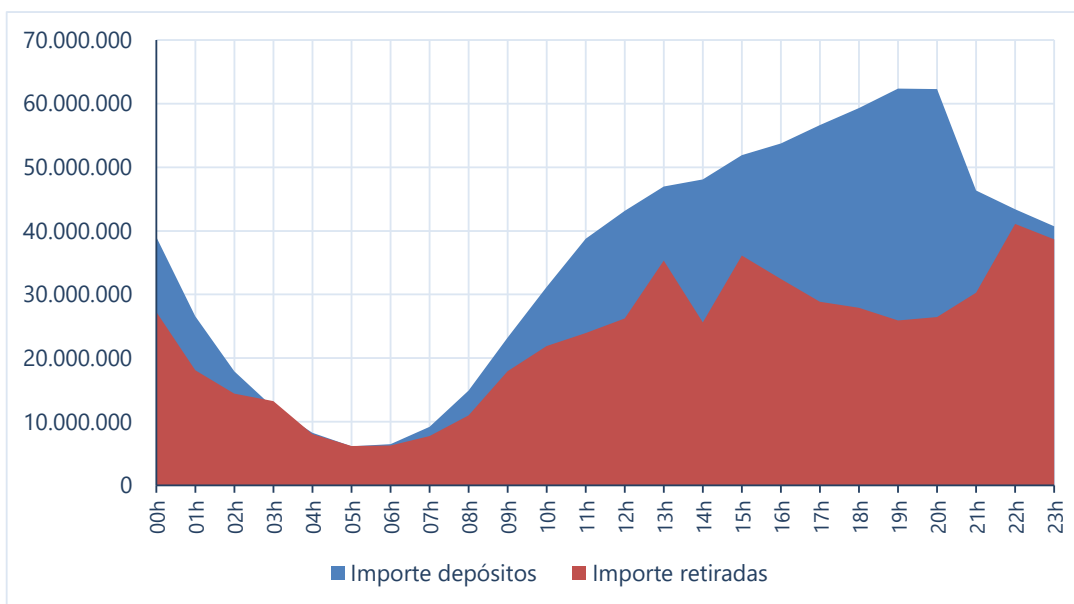


Ilustración 35. Distribución horaria del importe de operaciones de depósito y retirada

## Análisis de los depósitos y retiradas a lo largo de la semana

El patrón semanal de depósitos muestra que el fin de semana es el periodo de mayor volumen de operaciones, en especial el sábado. El mismo análisis para las retiradas muestra que el día de la semana con mayor volumen de operaciones es el lunes.

Día	Nº de depósitos	Nº de retiradas	Importe depósitos	Importe retiradas
Lunes	2.533.748	436.490	106.604.652	95.106.823
Martes	2.925.132	379.352	120.853.617	79.787.552
Miércoles	2.888.067	393.330	120.384.362	80.293.324
Jueves	2.757.474	392.269	115.195.322	79.721.782
Viernes	2.841.894	325.276	118.618.510	67.185.280
Sábado	3.538.531	327.307	139.519.991	63.024.850
Domingo	3.254.230	434.901	127.784.000	85.922.772
<b>Total</b>	<b>20.739.076</b>	<b>2.688.925</b>	<b>848.960.454</b>	<b>551.042.382</b>

Tabla 20. Distribución de las operaciones de depósito y retirada a lo largo de la semana

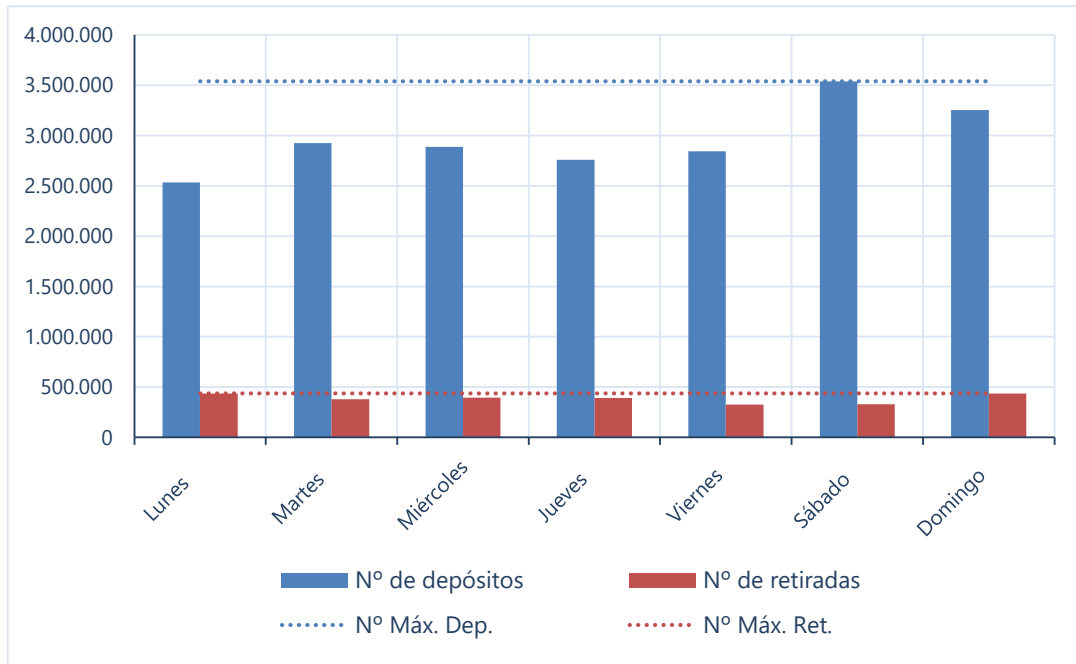


Ilustración 36. Distribución semanal del nº de operaciones de depósito y retirada

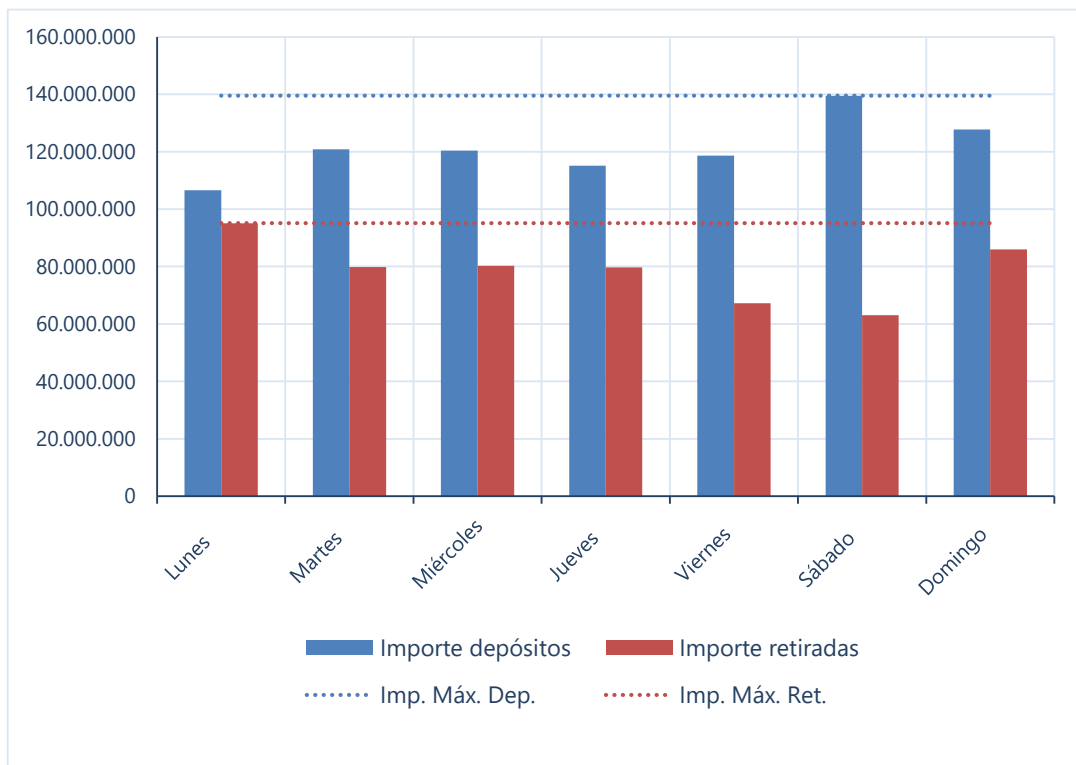


Ilustración 37. Distribución semanal de los importes en operaciones de depósito y retirada



## Análisis de los depósitos y retiradas a lo largo del mes<sup>11</sup>

En el análisis mensual del número de depósitos, el máximo de operaciones se produce a principio de mes. A partir de ahí presenta una trayectoria ligeramente decreciente a lo largo del mes. En relación con las retiradas no se aprecian variaciones significativas respecto al patrón de depósitos descrito.

---

<sup>11</sup> En los gráficos se ha eliminado el día 31 en los meses para facilitar la lectura.

Día	Nº de depósitos	Nº de retiradas	Importe depósitos	Importe retiradas
1	725.533	89.396	31.586.592	18.754.161
2	694.955	88.802	30.003.002	18.863.671
3	748.104	90.677	31.664.638	19.462.573
4	760.659	95.767	31.574.578	19.842.466
5	713.660	95.250	29.469.442	19.255.502
6	711.191	91.716	30.021.355	18.952.420
7	716.885	97.184	29.125.788	19.187.472
8	744.677	95.010	30.280.573	20.327.394
9	668.236	93.961	27.852.009	19.304.533
10	722.904	87.472	29.214.416	19.020.981
11	718.391	86.944	28.994.601	18.185.070
12	711.600	88.817	28.197.321	17.209.971
13	688.156	89.267	28.103.308	17.674.281
14	674.507	90.682	27.305.158	18.174.859
15	673.617	88.306	27.231.650	17.714.686
16	634.091	85.446	26.163.194	17.304.942
17	689.763	85.718	27.622.731	17.207.101
18	633.973	93.564	25.479.901	18.544.125
19	641.128	86.010	25.755.533	17.220.795
20	647.702	86.519	26.318.618	17.744.366
21	696.249	83.408	28.079.125	17.012.517
22	658.100	89.260	26.660.790	17.890.529
23	591.635	83.230	24.154.541	17.844.524
24	607.340	82.517	25.325.751	17.433.534
25	628.224	88.285	25.057.979	17.583.372
26	637.166	84.153	25.613.346	17.134.539
27	624.130	80.972	25.784.073	16.769.791
28	670.772	81.157	27.242.481	16.286.877
29	636.208	77.853	26.137.803	15.811.267
30	656.887	80.784	26.624.070	16.934.980
31	412.633	50.798	16.316.085	10.389.082
<b>Total</b>	<b>20.739.076</b>	<b>2.688.925</b>	<b>848.960.454</b>	<b>551.042.382</b>

Tabla 21. Distribución de las operaciones de depósito y retirada a lo largo del mes

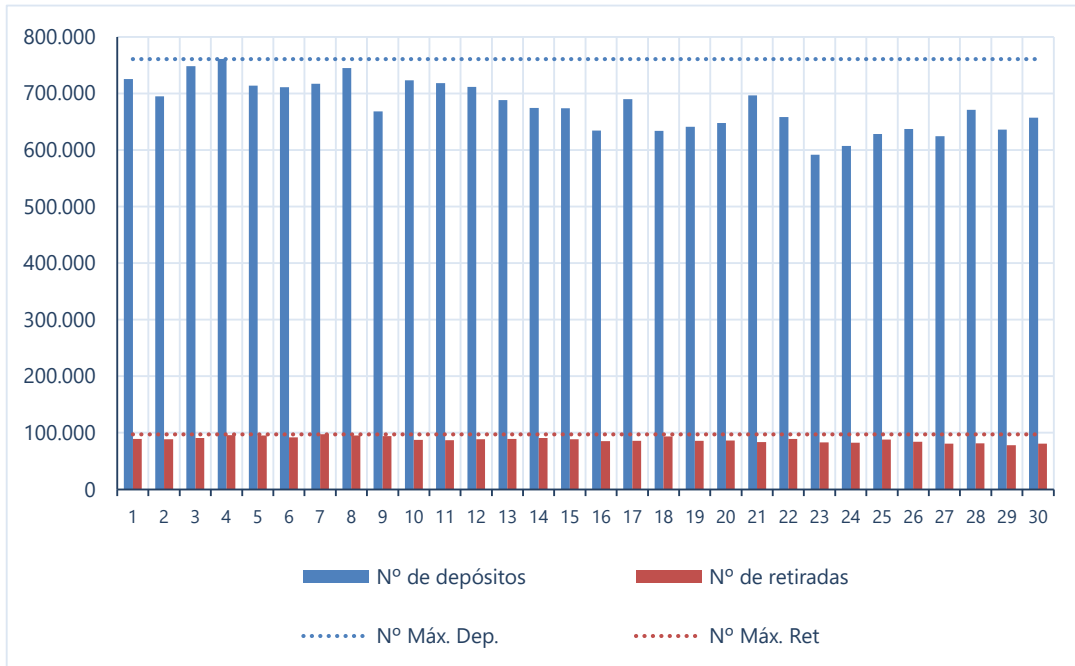


Ilustración 38. Distribución mensual del nº de operaciones de depósito y retirada

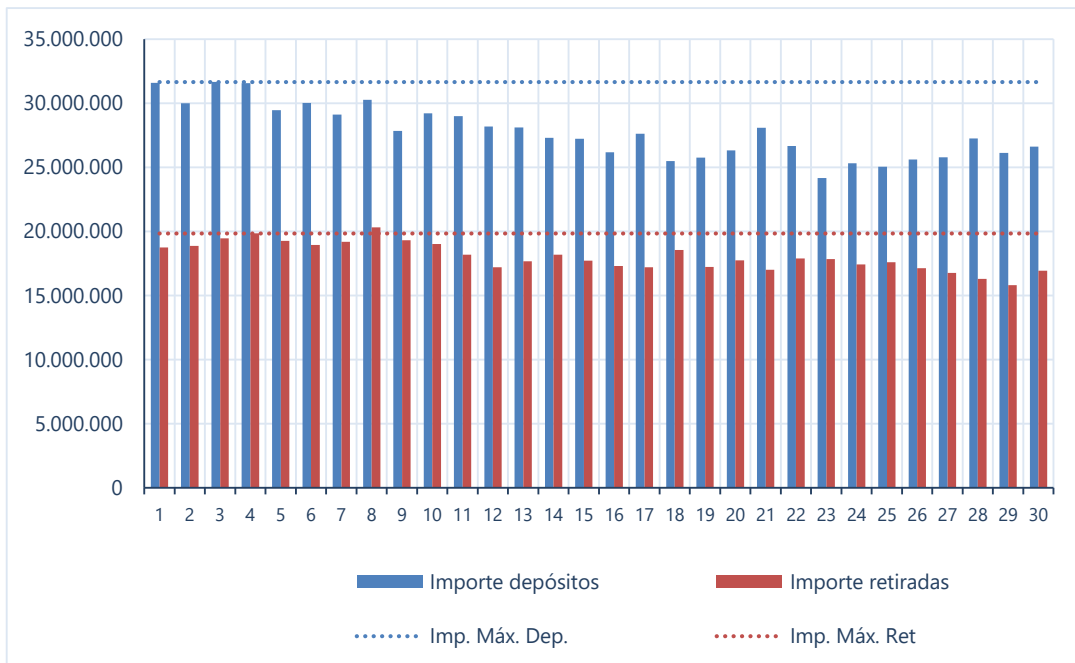


Ilustración 39. Distribución mensual del importe de operaciones de depósito y retirada

## Medios de pago

La tarjeta es el medio de pago dominante en los depósitos seguido del monedero electrónico y las tarjetas prepago. Estas últimas aglutinan más número de operaciones que los monederos electrónicos, pero de menor cuantía.

En las retiradas, la tarjeta también es el medio preferido aunque en menor proporción que en los depósitos. El monedero electrónico y las transferencias bancarias son los siguientes medios preferidos.

Medio de pago	Nº de depósitos	Importe depósitos	Nº de retiradas	Importe retiradas
Tarjeta	13.510.276	556.446.031	1.311.517	235.490.002
Monedero Electrónico	2.393.498	135.894.450	625.115	120.391.270
Prepago	4.047.695	91.316.999	16.250	2.224.716
Transferencia Bancaria	117.306	16.684.045	301.698	74.409.961
Giros Postales	34.995	9.814.339	216.747	60.571.599
Servicios de Tesorería	341.662	19.914.627	104.007	27.520.129
Resto	293.644	18.889.963	113.591	30.434.705
<b>Total</b>	<b>20.739.076</b>	<b>848.960.454</b>	<b>2.688.925</b>	<b>551.042.382</b>

Tabla 22. Medios de pago empleados en las operaciones de depósito y retirada

Medio de pago	% Nº Dep. / Total	% Imp. Dep. / Total	% Nº Ret. / Total	% Imp. Ret. / Total
Tarjeta	65,1%	65,5%	48,8%	42,7%
Monedero Electrónico	11,5%	16,0%	23,2%	21,8%
Prepago	19,5%	10,8%	0,6%	0,4%
Transferencia Bancaria	0,6%	2,0%	11,2%	13,5%
Giros Postales	0,2%	1,2%	8,1%	11,0%
Servicios de Tesorería	1,6%	2,3%	3,9%	5,0%
Resto	1,4%	2,2%	4,2%	5,5%

Tabla 23. Medios de pago empleados en las operaciones de depósito y retirada en %

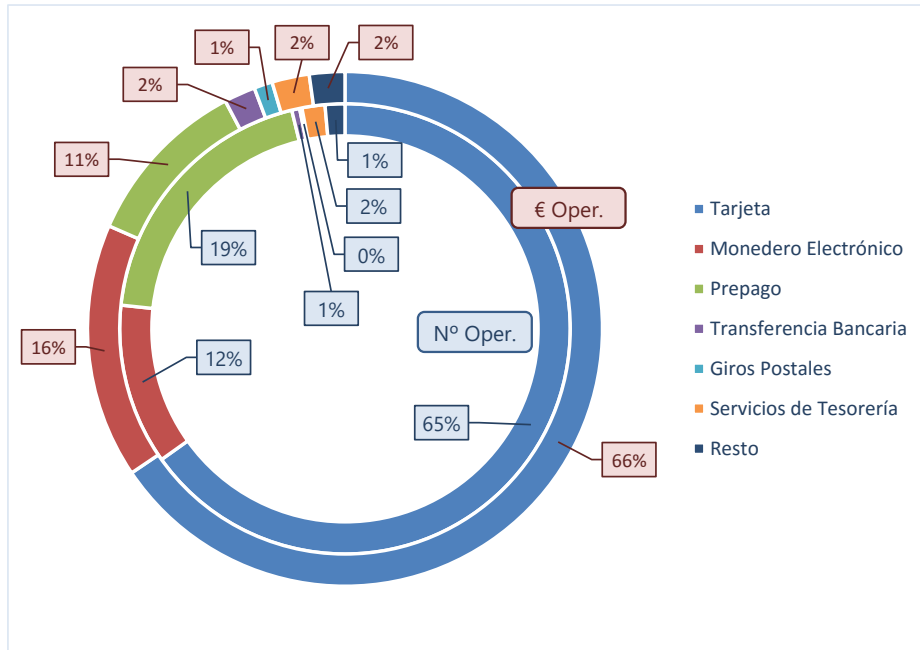


Ilustración 40. Número de operaciones e importe de los depósitos clasificados por medio de pago

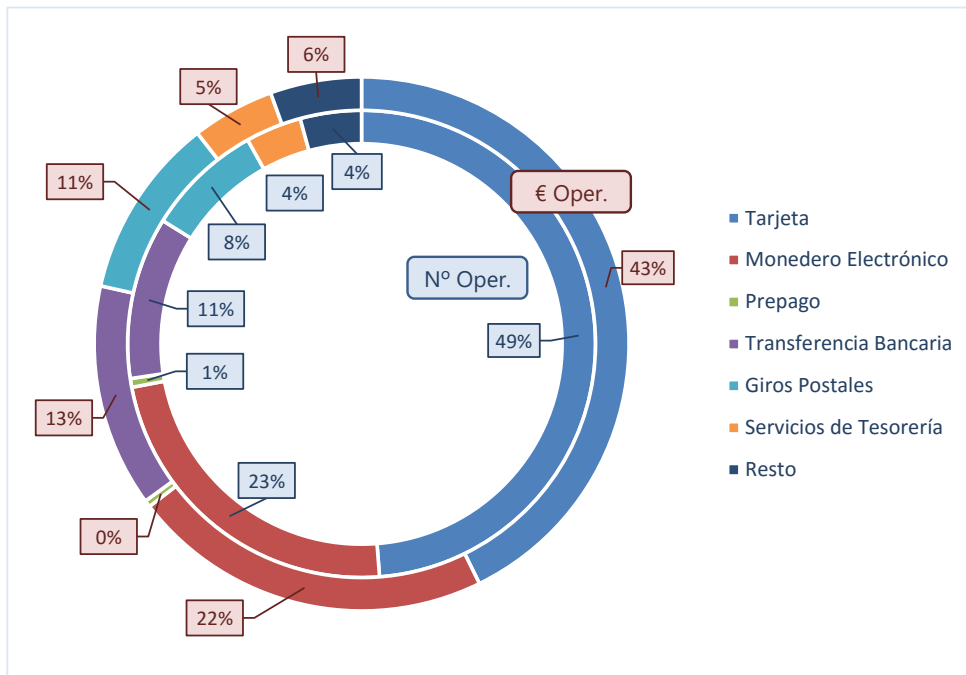


Ilustración 41. Número de operaciones e importe de las retiradas clasificados por medio de pago

## 6 ¿Cuánto se juega?

En este capítulo nos centraremos en el análisis de las operaciones de juego: participaciones y premios. La variable *participaciones* recoge las cantidades destinadas por los jugadores a la participación en los juegos incluidas, en su caso, las comisiones satisfechas al operador. La variable *premios* recoge los premios monetarios obtenidos por el participante.



Ilustración 42. Participaciones y premios en la cuenta de juego

La participación no es reflejo exacto del gasto real, ya que una parte de las participaciones proviene de premios obtenidos, pero el estudio de esta variable proporciona información sobre las preferencias y comportamiento de los

jugadores así como una medida de su nivel de actividad. La relación entre gasto y participación será objeto de estudio en el siguiente capítulo.

Para el análisis de las participaciones se presentan primero las cifras globales del mercado. A continuación se muestra la distribución de la participación y del número de jugadores por género, por grupo de edades y por ambas variables de forma combinada con el fin de poder obtener una imagen más completa del perfil del jugador en cada uno de los segmentos.

## Participaciones y premios por segmentos de juego

Los 985.333 jugadores activos hicieron una participación media anual por valor de 8.614€, con un porcentaje de retorno en premios del 95,1%.

Segmento	Núm. de Jugadores	Participación (€)		Premios (€)		RTP
		Media	Mediana	Media	Mediana	
<b>Total</b>	<b>985.333</b>	<b>8.614</b>	<b>289</b>	<b>8.187</b>	<b>221</b>	<b>95,1%</b>

Tabla 24. Totales de participación y premios

El segmento de juego con mayor número de jugadores es el de "Apuestas" con 668.869 jugadores, seguido del "Póquer" con 361.409, el "Casino" con 306.397 y el "Bingo" con 89.242 jugadores.

En cuanto a la participación media el segmento del juego con el valor más alto es el de "Casino" con 8.177€ seguido del de "Apuestas" con 6.291€ y "Póquer" con 4.722€. A gran distancia se encuentra el "Bingo" con una participación media de 759€. Si empleamos como medida de la tendencia central la mediana<sup>12</sup>, el orden

<sup>12</sup> La mediana es un valor promedio que depende del número de los datos ordenados y no del valor de estos.

de los segmentos de juego varía: en primer lugar estarían las “Apuestas” con 225€, seguido de “Póquer” con 139€, “Casino” con 117€, y por último “Bingo” con 26€. Podemos pues concluir que aunque la participación media es superior en el segmento de “Casino”, los valores centrales de participación son significativamente superiores en las “Apuestas”.

Segmento	Núm. de jugadores	Participación (€)		Premios (€)		RTP
		Media	Mediana	Media	Mediana	
Apuestas	668.869	6.291	225	5.895	163	93,7%
Casino	306.397	8.177	117	7.922	99	96,9%
Póquer	361.409	4.722	139	4.534	102	96,0%
Bingo	89.242	759	26	650	8	85,7%

Tabla 25. Principales magnitudes de juego por segmento de juego

## Distribución del número de jugadores y de la participación por género

Los hombres suponen el 83,3% del número total de jugadores y su participación media es de 8.992€. Las mujeres representan el 16,7% y tienen una participación media de 6.734€.

Segmento	Número de jugadores		% Núm. jugadores / Total jugadores		Participación media (€)		% Participación / Total	
	Hombres	Mujeres	Hombres	Mujeres	Hombres	Mujeres	Hombres	Mujeres
<b>Total</b>	<b>820.346</b>	<b>164.987</b>	<b>83,3%</b>	<b>16,7%</b>	<b>8.992</b>	<b>6.734</b>	<b>86,9%</b>	<b>13,1%</b>

Tabla 26. Número de jugadores y participación del mercado por género



Segmento	Número de jugadores		% Núm. jugadores / Total jugadores		Participación media (€)		% Participación / Total segmento	
	Hombres	Mujeres	Hombres	Mujeres	Hombres	Mujeres	Hombres	Mujeres
Apuestas	578.719	90.150	86,5%	13,5%	6.490	5.017	89,3%	10,7%
Casino	250.206	56.191	81,7%	18,3%	8.108	8.484	81,0%	19,0%
Póquer	311.608	49.801	86,2%	13,8%	5.025	2.826	91,8%	8,2%
Bingo	52.504	36.738	58,8%	41,2%	501	1.127	38,8%	61,2%

Tabla 27. Número de jugadores y participación por segmento de juego y género

El porcentaje de hombres es significativamente superior en todos los segmentos de juego. Sólo en el segmento del Bingo el número de mujeres (41,2%) se aproxima al de hombres (58,8%).

En cuanto a participación, las mujeres presentan una media inferior a los hombres en todos los segmentos salvo en el de Casino donde la participación media de las mujeres es ligeramente superior a la de los hombres y en el de Bingo donde la duplican.

En porcentajes de participación, los segmentos con mayor participación de hombres son el Póquer (91,8%), las Apuestas (89,3%) y el Casino (81,0%), mientras que el Bingo es el segmento donde predomina la participación femenina con un 61,2%.

## Distribución del número de jugadores y de la participación por grupos de edades

El grupo con más número de jugadores es el comprendido entre los 26 y 35 años, mientras que el de participación media más elevada es el de 36 a 45 años.

Desde el punto de vista de la cuota de participación el grupo con la cuota más elevada se corresponde a la franja de edad de 26 y 35 años. A partir de esta edad la cuota de participación desciende paulatinamente.

Mercado	Número de jugadores						Total
	De 18 a 25 años	De 26 a 35 años	De 36 a 45 años	De 46 a 55 años	De 56 a 65 años	Más de 65 años	
<b>Total</b>	<b>290.724</b>	<b>364.882</b>	<b>200.105</b>	<b>86.596</b>	<b>31.194</b>	<b>11.832</b>	<b>985.333</b>

Tabla 28. Número de jugadores del mercado por segmento de edad

Mercado	Participación media (€)						Total
	De 18 a 25 años	De 26 a 35 años	De 36 a 45 años	De 46 a 55 años	De 56 a 65 años	Más de 65 años	
<b>Total</b>	<b>4.603</b>	<b>9.116</b>	<b>11.870</b>	<b>10.973</b>	<b>11.458</b>	<b>11.862</b>	<b>8.614</b>

Tabla 29. Participación media del mercado por segmento de edad

Mercado	% Participación / Total mercado						Total
	De 18 a 25 años	De 26 a 35 años	De 36 a 45 años	De 46 a 55 años	De 56 a 65 años	Más de 65 años	
<b>Total</b>	<b>15,8%</b>	<b>39,2%</b>	<b>28,0%</b>	<b>11,2%</b>	<b>4,2%</b>	<b>1,7%</b>	<b>1,7%</b>

Tabla 30. % Participación sobre el total del mercado por segmento de edad

En relación con el número de jugadores, todos los segmentos de juego presentan el mismo comportamiento. La mayoría de los jugadores se concentra en el grupo de edad entre 26 y 35 años, seguido por el grupo de edad entre 18 y 25 años. A partir de 36 años el número de jugadores desciende progresivamente conforme avanza la edad del jugador.

Segmento	Número de jugadores						Total
	De 18 a 25 años	De 26 a 35 años	De 36 a 45 años	De 46 a 55 años	De 56 a 65 años	Más de 65 años	
Apuestas	217.316	246.943	129.473	51.992	17.017	6.128	668.869
Casino	101.230	112.122	55.663	24.490	9.235	3.657	306.397
Póquer	100.258	147.163	71.135	28.552	10.642	3.659	361.409
Bingo	20.637	29.809	20.698	11.169	4.734	2.195	89.242

Tabla 31. Número de jugadores por segmento de juego y grupo de edad

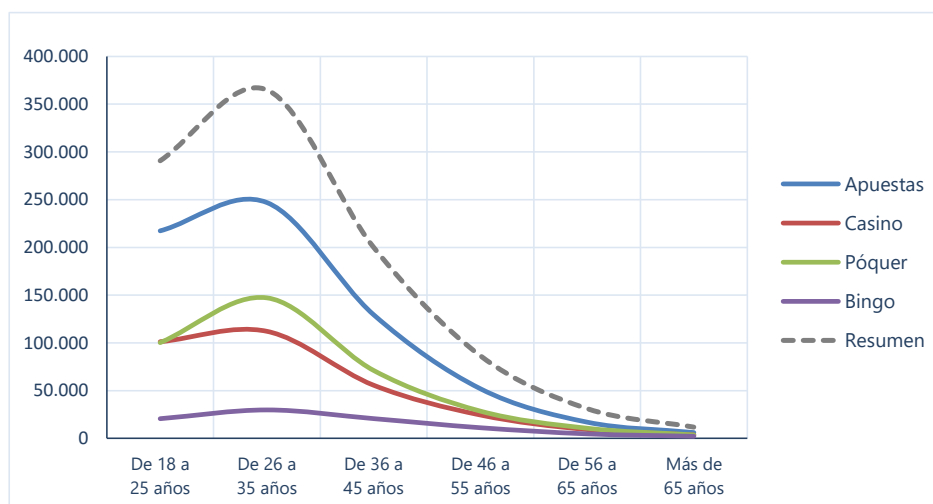


Ilustración 43. Número de jugadores por segmento de juego y edad

Si ahora se analizan los diferentes segmentos en función de la participación media, se advierte que ésta es creciente conforme avanza la edad de los jugadores, principalmente por la creciente participación media en los juegos de casino.

En Apuestas el grupo de edad con mayor participación media es el de los jugadores de 36 a 45 años y de más de 65 años.

En Casino la participación es claramente creciente conforme avanza la edad de los jugadores, siendo los jugadores de 56 a 65 años los que tienen una mayor participación media, con 18.321€.

En Póquer son los jugadores entre 26 y 35 años seguidos por los de 36 a 45 años los que tienen mayor participación media.

En Bingo la participación es ligeramente creciente conforme avanza la edad de los jugadores, hasta un máximo en el tramo de edad entre 56 y 65 años.

Segmento	Participación media (€)						Total
	De 18 a 25 años	De 26 a 35 años	De 36 a 45 años	De 46 a 55 años	De 56 a 65 años	Más de 65 años	
Apuestas	3.160	6.713	9.703	7.943	7.927	9.697	6.291
Casino	3.038	7.461	13.125	16.257	18.321	17.326	8.177
Póquer	3.393	5.552	5.167	4.288	4.178	4.050	4.722
Bingo	183	498	1.005	1.493	1.873	1.252	759

Tabla 32. Participación media por segmento de juego y grupo de edad

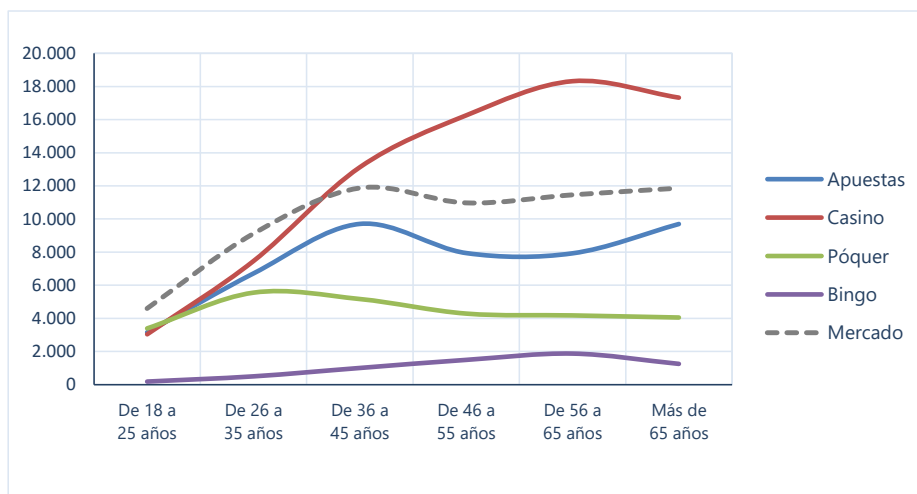


Ilustración 44. Participación media por segmento de juego y edad

La combinación de estos dos elementos, número de jugadores y participación media, hace que en el tramo de edad comprendido entre los 26 y los 35 años se concentren las mayores proporciones de participación en todos los segmentos salvo el Bingo, cuyo máximo se sitúa en el siguiente tramo de edad, de 36 a 45 años.

Segmento	% Participación / Total mercado					
	De 18 a 25 años	De 26 a 35 años	De 36 a 45 años	De 46 a 55 años	De 56 a 65 años	Más de 65 años
Apuestas	16,3%	39,4%	29,9%	9,8%	3,2%	1,4%
Casino	12,3%	33,4%	29,2%	15,9%	6,8%	2,5%
Póquer	19,9%	47,9%	21,5%	7,2%	2,6%	0,9%
Bingo	5,6%	21,9%	30,7%	24,6%	13,1%	4,1%

Tabla 33. % Participación sobre el total por segmento de juego y edad

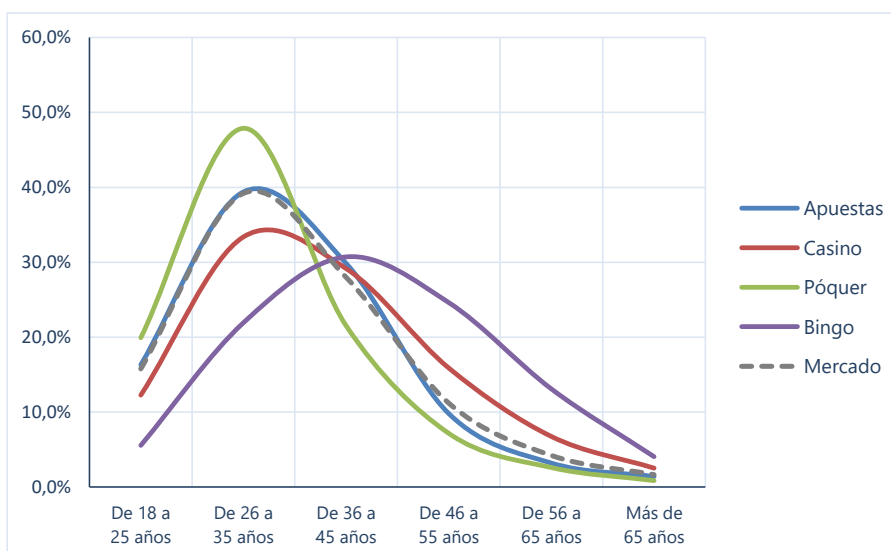


Ilustración 45. % Participación sobre total por edad y juego

## Distribución de la participación por género y grupos de edades

En el análisis conjunto de sexo y edad el grupo con mayor volumen de participación es el de los hombres de 26 a 35 años, tanto para el conjunto del mercado, como para los segmentos de Apuestas, Casino y Póquer. En el Bingo el grupo principal es el de las mujeres de 36 a 45 años.

Segmento		Participación total (€)			
		Apuestas	Casino	Póquer	Bingo
De 18 a 25 años	Hombres	578.393.810	259.646.327	317.279.784	1.825.621
	Mujeres	108.256.305	47.924.725	22.942.372	1.942.530
De 26 a 35 años	Hombres	1.507.113.107	689.249.984	757.465.922	6.133.440
	Mujeres	150.699.053	147.311.236	59.642.933	8.720.546
De 36 a 45 años	Hombres	1.160.670.912	603.078.937	340.123.923	8.876.357
	Mujeres	95.601.375	127.478.119	27.426.586	11.920.981
De 46 a 55 años	Hombres	355.739.651	313.455.559	104.970.500	5.738.915
	Mujeres	57.230.652	84.684.894	17.446.202	10.933.984
De 56 a 65 años	Hombres	107.718.170	119.020.331	34.918.389	2.550.180
	Mujeres	27.176.949	50.174.365	9.539.841	6.315.784
Más de 65 años	Hombres	46.142.295	44.221.435	11.093.647	1.171.119
	Mujeres	13.281.153	19.139.829	3.726.931	1.576.853

Tabla 34. Participación total por segmento de juego, grupo de edad y género

En cuanto a la participación media, el segmento con mayor participación es el de Casino en la franja de los hombres mayores de 46 años.

Segmento		Participación media (€)			
		Apuestas	Casino	Póquer	Bingo
De 18 a 25 años	Hombres	3.011	3.005	3.640	134
	Mujeres	4.290	3.233	1.751	276
De 26 a 35 años	Hombres	6.890	7.285	5.837	335
	Mujeres	5.341	8.412	3.431	758
De 36 a 45 años	Hombres	10.337	13.454	5.462	742
	Mujeres	5.561	11.763	3.093	1.365
De 46 a 55 años	Hombres	9.115	19.142	4.750	1.050
	Mujeres	4.414	10.436	2.704	1.917
De 56 a 65 años	Hombres	8.631	20.475	4.486	1.170
	Mujeres	5.990	14.662	3.337	2.472
Más de 65 años	Hombres	11.197	20.313	4.399	1.184
	Mujeres	6.617	12.932	3.278	1.308

Tabla 35. Participación media por segmento de juego, grupo de edad y género

# 7 ¿Cuánto se gasta el jugador?

El gasto refleja la variación patrimonial (pérdida o ganancia) experimentada por el jugador en el periodo. En este capítulo se analiza el gasto medio anual de los jugadores y su distribución.



Ilustración 46. Cuenta de juego. Cálculo del gasto

El gasto de un jugador en el año 2015 se calcula, tal y como se describe en el apartado "Cálculo del gasto del jugador en juego" dentro del capítulo de "Metodología", a partir de los flujos monetarios con el exterior<sup>13</sup>. Así, la variación patrimonial sufrida por un jugador vendrá dada por el importe de los depósitos

<sup>13</sup> Las transferencias entre monederos recogidas desde el 2015 en el modelo de datos del sistema de control interno no computan en el gasto por ser movimientos internos, es decir, traspaso de dinero entre distintas cuentas del jugador.

realizados en el periodo, menos las retiradas, más la variación del saldo, según la expresión siguiente:

$$Gasto = SI_{enero} + DE_{anuales} - RE_{anuales} - SF_{diciembre}$$

## Gasto medio anual

El gasto medio anual por jugador es de 293€. El gasto medio anual en los hombres (322€) es más del doble que el de las mujeres (146€).

El gasto medio anual, calculado por franjas de edad y género, alcanza el máximo (552€) en la franja de jugadores hombres de 36 a 45 años.

En la clase de las mujeres, la franja de edad con mayor gasto medio (246€) es la de los 56 a 65 años.

Grupo de edad	% Jugadores / Total			Gasto medio (€)		
	Hombres	Mujeres	Total	Hombres	Mujeres	Total
De 18 a 25	25,3%	4,2%	29,5%	113	15	99
De 26 a 35 años	31,7%	5,3%	37,0%	311	160	290
De 36 a 45 años	17,0%	3,4%	20,3%	552	237	500
De 46 a 55 años	6,3%	2,5%	8,8%	537	159	431
De 56 a 65 años	2,2%	1,0%	3,2%	438	246	379
Más de 65 años	0,8%	0,4%	1,2%	510	225	407
<b>Total</b>	<b>83%</b>	<b>17%</b>	<b>100%</b>	<b>322</b>	<b>146</b>	<b>293</b>

Tabla 36. Gasto medio anual por género y edad



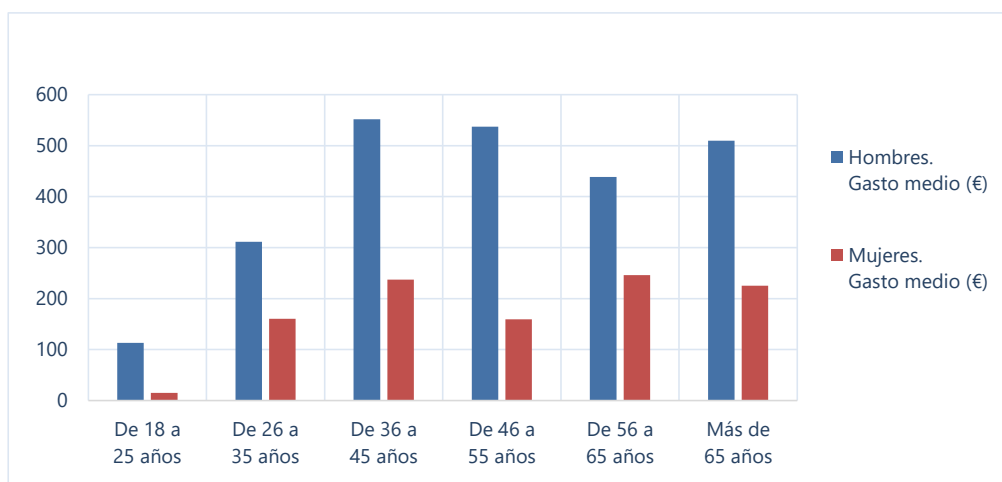


Ilustración 47. Gasto medio anual por género y edad

Analizando en su conjunto se observa claramente que en todas las franjas de edad el gasto medio de los hombres supera al de las mujeres.

En cuanto a la evolución por edad, el gasto es creciente hasta la franja de los 36 a 45 años, y a partir de ahí se estabiliza. Los hombres a partir de los 36 años mantienen un nivel de gasto superior a los 500€ salvo un ligero descenso en la franja de los 56 a 65 años. Las mujeres a partir de los 36 años mantienen un nivel de gasto superior a los 200€, salvo en la franja de los 46 a 55 años.

## Distribución del gasto de los jugadores

En este apartado profundizaremos en el estudio de la variación patrimonial (pérdida o ganancia) de los jugadores mediante la presentación y el análisis de su distribución de frecuencias.

Para la mayoría de los jugadores, un 75,5%, jugar ha supuesto un gasto o pérdida patrimonial neta. Un 20,15% de jugadores ha tenido ganancias netas y el 4,35% restante no ha experimentado variación.

Para un 46,54% de los jugadores las pérdidas son entre 0 y 100€. Para un 17,07% las pérdidas se sitúan entre 101€ y 500€. Para un 2,78% las pérdidas son superiores a 3.000€.

En el otro extremo tenemos que un 12,55% de los jugadores tienen ganancias de entre 0 y 100€. Un 4,54% tienen ganancias entre 101 y 500€. Y un 0,55% tienen ganancias superiores a 3.000€.

Pérdidas			Ganancias		
Intervalo	Nº de jugadores	% Nº de Jug. / Total Jug.	Intervalo	Nº de jugadores	% Nº de Jug. / Total Jug.
0 €.-100 €	458.606	46,5%	0 €..100 €	123.668	12,6%
-100 €.-200 €	84.084	8,5%	100 €..200 €	20.158	2,0%
-200 €.-300 €	41.068	4,2%	200 €..300 €	11.207	1,1%
-300 €.-400 €	25.358	2,6%	300 €..400 €	7.506	0,8%
-400 €.-500 €	17.762	1,8%	400 €..500 €	5.833	0,6%
-500 €.-600 €	13.264	1,3%	500 €..600 €	4.536	0,5%
-600 €.-700 €	10.140	1,0%	600 €..700 €	3.647	0,4%
-700 €.-800 €	8.264	0,8%	700 €..800 €	2.738	0,3%
-800 €.-900 €	6.804	0,7%	800 €..900 €	2.161	0,2%
-900 €.-1000 €	5.865	0,6%	900 €..1000 €	1.877	0,2%
-1000 €.-1100 €	5.179	0,5%	1000 €..1100 €	1.397	0,1%
-1100 €.-1200 €	4.419	0,4%	1100 €..1200 €	1.121	0,1%
-1200 €.-1300 €	3.876	0,4%	1200 €..1300 €	941	0,1%
-1300 €.-1400 €	3.550	0,4%	1300 €..1400 €	769	0,1%
-1400 €.-1500 €	3.101	0,3%	1400 €..1500 €	680	0,1%
-1500 €.-1600 €	2.905	0,3%	1500 €..1600 €	585	0,1%
-1600 €.-1700 €	2.497	0,3%	1600 €..1700 €	594	0,1%
-1700 €.-1800 €	2.341	0,2%	1700 €..1800 €	496	0,1%
-1800 €.-1900 €	2.159	0,2%	1800 €..1900 €	407	0,0%
-1900 €.-2000 €	1.955	0,2%	1900 €..2000 €	382	0,0%
-2000 €.-2100 €	1.869	0,2%	2000 €..2100 €	343	0,0%
-2100 €.-2200 €	1.677	0,2%	2100 €..2200 €	321	0,0%
-2200 €.-2300 €	1.473	0,1%	2200 €..2300 €	288	0,0%
-2300 €.-2400 €	1.455	0,1%	2300 €..2400 €	266	0,0%
-2400 €.-2500 €	1.394	0,1%	2400 €..2500 €	298	0,0%
-2500 €.-2600 €	1.270	0,1%	2500 €..2600 €	217	0,0%
-2600 €.-2700 €	1.110	0,1%	2600 €..2700 €	195	0,0%
-2700 €.-2800 €	1.080	0,1%	2700 €..2800 €	190	0,0%
-2800 €.-2900 €	963	0,1%	2800 €..2900 €	172	0,0%
-2900 €.-3000 €	1.034	0,1%	2900 €..3000 €	148	0,0%
Menos de -3000 €	27.383	2,8%	Más de 3000 €	5.380	0,5%
<b>Total</b>	<b>743.905</b>	<b>75,5%</b>	<b>Total</b>	<b>198.521</b>	<b>20,1%</b>
<b>Sin pérdidas ni ganancias</b>				<b>42.907</b>	<b>4,4%</b>

Tabla 37. Distribución de jugadores según pérdida/ganancia anual

### Tabla 37. Distribución de jugadores según pérdida/ganancia anual

Recoge la distribución de los jugadores en función de su gasto medio en juego en 2015.

La tabla contiene las siguientes columnas divididas en pérdidas y ganancias:

- *Intervalo*: Refleja el rango de gasto. Por ejemplo -300€.-400€ significa pérdidas comprendidas entre 300 y 400€.
- *Nº de jugadores*: Número de jugadores cuyo gasto anual se sitúa en el intervalo.
- *% Nº de jugadores / Total jugadores*: Porcentaje del número de jugadores del intervalo sobre el total de jugadores.

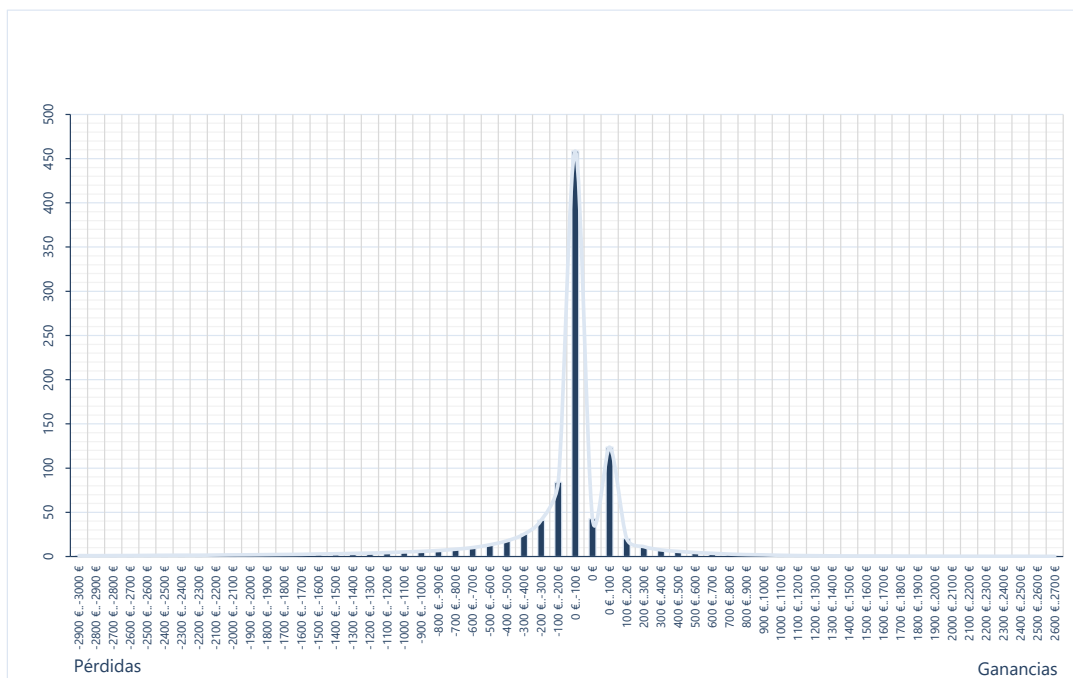


Ilustración 48. Distribución de jugadores según pérdida/ganancia anual

Incluyendo el análisis de la distribución en percentiles, vemos que si el gasto medio por jugador es de -293€, la mediana es de -25€. El primer cuartil está en -140€ y el tercer cuartil en 0€.

Percentil	Pérdida / Ganancia (€)
5	- 1.615
10	- 650
25	- 140
50	- 25
75	- 0
85	5
90	48
95	244

Tabla 38. Percentil anual de pérdidas y ganancias

# 8 ¿Cómo ha evolucionado el mercado de juego?

Una vez analizado el perfil del jugador online en 2015, dedicaremos este capítulo a estudiar la evolución de las principales magnitudes tomando como base el informe del perfil correspondiente a 2014.

## ¿Quiénes juegan?

El número de jugadores activos se ha incrementado en un 19,6% pasando de 824.026 (en diciembre 2014) a 985.333 (diciembre de 2015).

Jugadores activos	2014	2015	% Variación interanual
Usuarios activos	1.257.479	1.541.241	22,6%
Jugadores activos	824.026	985.333	19,6%

Tabla 39. Comparativa usuarios y jugadores activos - 2015 vs. 2014

En la distribución de jugadores activos por género los hombres pierden peso en favor de las mujeres que entran con gran fuerza con un incremento del 53,5%.

Jugadores activos. Género	2014	2015	Distribución 2014	Distribución 2015	% Variación interanual
Jugadores activos hombres	716.530	820.346	87,0%	83,3%	14,5%
Jugadores activos mujeres	107.496	164.987	13,0%	16,7%	53,5%

Tabla 40. Comparativa jugadores activos por género - 2015 vs. 2014

El número de jugadores ha crecido en todos los grupos de edad aunque con mayor intensidad en los mayores de 45 años. El único grupo que ha crecido por

debajo de la media es el de edad entre 26 y 35 años (un 12,4%) pese a lo cual se mantiene como el grupo de edad de mayor peso.

Jugadores activos. Edad	2014	2015	Distribución 2014	Distribución 2015	% Variación interanual
De 18 a 25 años	240.664	290.724	29,2%	29,5%	20,8%
De 26 a 35 años	324.691	364.882	39,4%	37,0%	12,4%
De 36 a 45 años	164.696	200.105	20,0%	20,3%	21,5%
De 46 a 55 años	63.132	86.596	7,7%	8,8%	37,2%
De 56 a 65 años	22.516	31.194	2,7%	3,2%	38,5%
Más de 65 años	8.327	11.832	1,0%	1,2%	42,1%

Tabla 41. Comparativa jugadores activos por grupo de edad - 2015 vs. 2014

La media de jugadores activos por meses ha aumentado en un 16,2% pasando de 326.956 en 2014 a 379.883 en 2015, por debajo de la tasa de crecimiento de jugadores activos; el tiempo medio de actividad de los jugadores cae de 4,76 meses en 2014 a 4,63 meses en 2015, es decir un -2,7%, producido principalmente por el aumento de la proporción de jugadores que juegan solo un mes.

Jugadores activos. Nivel de actividad	2014	2015	% Variación interanual
Jugadores activos	824.026	985.333	19,6%
Jugadores activos nuevos del año	425.758	417.895	-1,8%
Proporción de jugadores activos que son nuevos	51,7%	42,4%	
Número medio de jugadores activos por mes	326.954	379.883	16,2%
Tiempo medio de actividad de jugadores en meses	4,76	4,63	-2,7%
Número de jugadores que han jugado un mes	203.009	278.766	37,3%
Número de jugadores que han jugado cuatro meses o menos	484.927	596.456	23,0%
Proporción de jugadores que han jugado un mes	24,6%	28,3%	
Proporción de jugadores que juegan cuatro meses o menos	58,8%	60,5%	
Proporción de jugadores que han jugado doce meses	9,3%	9,1%	

Tabla 42. Comparativa nivel de actividad - 2015 vs. 2014

## ¿A qué se juega?

Las apuestas, con un crecimiento del 34,4%, sigue siendo el segmento en el que participa un mayor número de jugadores. El casino es el segmento que ha experimentado un mayor crecimiento del número de jugadores (80,4%), pasando de 169.804 en 2014 a 306.397 jugadores en diciembre de 2015. El número de jugadores en Póquer disminuye un 2,1% respecto al año anterior. El número de jugadores en Bingo crece un 37,64% entre 2014 y 2015.

Jugadores activos por segmento	2014	2015	Distribución 2014	Distribución 2015	% Variación interanual
Apuestas	497.717	668.869	60,4%	67,9%	34,4%
Póquer	369.214	361.409	44,8%	36,7%	-2,1%
Casino	169.804	306.397	20,6%	31,1%	80,4%
Bingo	64.837	89.242	7,9%	9,1%	37,6%
<b>Total</b>	<b>824.026</b>	<b>985.333</b>			<b>19,6%</b>

Tabla 43. Comparativa no. jugadores por segmento - 2015 vs. 2014

Al igual que en 2014 la mayoría de los jugadores juega a un solo juego.

Jugadores activos por juego	2014	2015	Distribución 2014	Distribución 2015	% Variación interanual
1	453.589	607.847	55,0%	61,7%	12,1%
2	227.230	180.440	27,6%	18,3%	-33,6%
3	78.428	103.415	9,5%	10,5%	10,3%
4	39.873	54.738	4,8%	5,6%	14,8%
5	16.965	24.824	2,1%	2,5%	22,4%
6 o más	7.941	14.069	1,0%	1,4%	48,2%
<b>Total</b>	<b>824.026</b>	<b>985.333</b>			

Tabla 44. Comparativa no. jugadores por juego - 2015 vs. 2014

## ¿Cómo gestionan los usuarios los depósitos y retiradas?

Se ha producido un incremento sustancial respecto al 2014, en número y en volumen de operaciones, tanto en depósitos como en retiradas.

El importe medio del depósito se ha incrementado en un 9,1%, de 37,5€ en 2014 a 40,9€ en 2015. También aumenta el promedio de operaciones por jugador activo en un 11,9%, pasando de 18,8 a 21,0 operaciones al año.

Operaciones de depósito	2014	2015	% Variación interanual
Número total de operaciones anuales	15.495.184	20.739.076	33,8%
Importe total de operaciones	581.380.316	848.960.454	46,0%
Numero de jugadores activos que han realizado depositos	698.915	823.129	17,8%
Importe medio de la operación	37,5	40,9	9,1%
Promedio de operaciones diarias	42.452,6	56.819,4	33,8%
Promedio anual de operaciones por jugador activo	18,8	21,0	11,9%

Tabla 45. Comparativa de la gestión de los depósitos - 2015 vs. 2014

El importe medio de retirada se ha incrementado en un 20,9% desde 169€ en 2014 a 205€ en 2015. El promedio de operaciones de retirada por jugador activo se mantiene estable en torno a 2,7 operaciones al año.

Operaciones de retirada	2014	2015	% Variación interanual
Número total de operaciones anuales	2.207.776	2.688.925	21,8%
Importe total de operaciones	373.937.599	551.042.382	47,4%
Numero de jugadores activos que han realizado depositos	257.679	323.504	25,5%
Importe medio de la operación	169,4	204,9	21,0%
Promedio de operaciones diarias	6.048,7	7.366,9	21,8%
Promedio anual de operaciones por jugador activo	2,7	2,7	1,9%

Tabla 46. Comparativa de la gestión de las retiradas - 2015 vs. 2014

## ¿Cuánto se juega?

La participación anual media ha subido un 10,88% respecto al año 2014. La participación ha crecido en hombres y especialmente en mujeres y en todos los grupos de edad menores de 65 años.

La participación media crece un 7,9% en Apuestas pero disminuye en los segmentos de Casino, Póquer y Bingo.



Participación media	2014	2015	% Variación interanual
Número de Jugadores	824.026	985.333	19,6%
Participación media en euros	7.769	8.614	10,9%

Tabla 47. Comparativa de la participación en euros - 2015 vs. 2014

Participación media. Género	2014	2015	% Variación interanual
Participación media hombres en euros	8.165	8.992	10,1%
Participación media mujeres en euros	5.128	6.734	31,3%

Tabla 48. Comparativa de la participación en euros. Género - 2015 vs. 2014

Participación media. Edad	2014	2015	% Variación interanual
De 18 a 25 años	4.317	4.603	6,6%
De 26 a 35 años	8.035	9.116	13,5%
De 36 a 45 años	10.591	11.870	12,1%
De 46 a 55 años	10.446	10.973	5,0%
De 56 a 65 años	10.813	11.458	6,0%
Más de 65 años	12.813	11.862	-7,4%

Tabla 49. Comparativa de la participación media en euros. Grupos de edad - 2015 vs. 2014

Participación media. Segmento	2014	2015	% Variación interanual
Apuestas	5.743	6.201	8,0%
Casino	8.497	8.177	-3,8%
Póquer	5.502	4.722	-14,2%
Bingo	1.066	759	-28,8%

Tabla 50. Comparativa de la participación media en euros. Segmento - 2015 vs. 2014

## ¿Cuánto se gasta?

El gasto medio anual ha sido de 293 con un incremento del 20,6%, respecto al gasto medio del año anterior. Este incremento ha sido mayor en la población masculina 23,37% que en la femenina 18,7% y mayor en los jugadores menores de 45 años que en jugadores de edades superiores.

Gasto medio	2014	2015	% Variación interanual
Gasto medio anual	243	293	20,6%

Tabla 51. Comparativa del gasto medio en euros - 2015 vs. 2014

Gasto medio. Género	2014	2015	% Variación interanual
Gasto medio anual hombre	261	322	23,4%
Gasto medio anual mujer	123	146	18,7%

Tabla 52. Comparativa del gasto medio en euros. Género - 2015 vs. 2014

Gasto medio. Edad	2014	2015	% Variación interanual
De 18 a 25 años	64	99	54,7%
De 26 a 35 años	224	290	29,5%
De 36 a 45 años	429	500	16,6%
De 46 a 55 años	448	431	-3,8%
De 56 a 65 años	434	379	-12,7%
Más de 65 años	399	407	2,0%

Tabla 53. Comparativa del gasto medio en euros. Grupos de edad - 2015 vs. 2014

## 9 Conclusiones

Durante 2015 han participado en los juegos, al menos una vez, 985.333 jugadores, un 19,6% más que el año anterior.

- ✓ La mayoría de los jugadores son hombres (el 83,3%), aunque han reducido su peso en 4 puntos porcentuales por el importante aumento de las mujeres en un 53,5%.
- ✓ El 86,8% tiene entre 18 y 45 años. La distribución por edad no sufre grandes variaciones respecto del 2014.
- ✓ El 70,0% de los jugadores se registran en un único operador.

El número de jugadores registrados ha aumentado en 487.736.

- ✓ La media de jugadores nuevos cada mes es de 40.645.
- ✓ El 85,7% de los jugadores nuevos ha llegado a participar en algún juego (417.895 jugadores).
- ✓ En relación con el año 2014 el ritmo de crecimiento de jugadores registrados se reduce en 14 puntos porcentuales, cayendo del 39,4% al 25,3%, pero la proporción de jugadores que además de registrarse juega se incrementa en 7 puntos porcentuales, del 78,3% al 85,7%.

La media de jugadores activos cada mes es de 379.883.

- ✓ El tiempo medio de actividad en 2015 ha sido de 4,63 meses.
- ✓ El 28,3% de los jugadores ha jugado solo un mes. El 60,5% cuatro meses o menos.
- ✓ Respecto al año 2014 el número medio de jugadores activos cada mes ha aumentado en un 16,2%, pero su tiempo medio de juego se ha reducido en un 2,7%.

El medio de pago preferido por los jugadores es la tarjeta bancaria, seguido por el monedero electrónico.

- ✓ Los jugadores activos han realizado una media de 21,0 operaciones de depósito con un importe medio de 40,9€; y una media de 2,7 operaciones de retirada con un importe medio de 204,9€.
- ✓ Diariamente se han gestionado una media de 56.819,4 operaciones de depósito y 7.366,9 operaciones de retirada.

- ✓ Respecto al año 2014 han crecido tanto los importes medios de depósitos y retiradas (9,1% y 21,0% respectivamente) como el número el número de operaciones por jugador activo (11,9% y 1,9% respectivamente).

Los juegos más demandados son las Apuestas Deportivas de Contrapartida.

- ✓ La mayoría de los jugadores (un 90,5%) juega a tres o menos juegos.
- ✓ Un 67,88% de los jugadores ha participado en Apuestas; 36,68% en Póquer; 31,10% en Casino; y 9,06% en Bingo.
- ✓ Todos los segmentos de juego salvo el Póquer han crecido, destacando el Casino con un crecimiento por encima del 80% debido a la puesta en marcha de las máquinas de azar (Apuestas 34,4%; Póquer -2,1%; Casino 80,4%; Bingo. 37,6%).

El perfil de jugador más representativo, por volumen total de participación en Apuestas, Casino y Póquer es un hombre de edad comprendida entre 26 y 35 años. En el Bingo una mujer entre 36 y 45 años:

- ✓ Los hombres juegan en promedio un 34% más que las mujeres (8.992€ los hombres y 6.734€ las mujeres).
- ✓ La participación por jugador es creciente con la edad, siendo la participación media de 8.614€.
- ✓ La participación media ha crecido un 10,9% respecto a 2014, principalmente en las mujeres, cuya participación crece un 31,3% y en la franja de edad entre 26 y 45 años que lo hace al 12,7%.

El gasto medio por jugador es de 293€.

- ✓ Los hombres gastan más del doble que las mujeres (322€ los hombres y 146€ las mujeres).
- ✓ Los jugadores entre 36 y 45 años son los que más gastan (500€) y los que menos los de 18 a 25 años (99€).
- ✓ El gasto medio ha crecido un 20,6% respecto a 2014, principalmente en los hombres (23,4%) y en la franja de edad entre 18 y 35 años (35,1%).

El retorno al jugador en premios medio es del 95,1%.

- ✓ En el año 2014 el retorno medio se situó en 95,7% lo que supone una caída de 0,6 puntos porcentuales.

En relación al año anterior se observa que:

- ✓ Se ha producido un incremento en las principales variables de juego.
  - Jugadores activos: 19,6%.
  - Volumen de depósitos y retiradas: 46,0% y 47,4%.
  - Importe medio de la participación: 10,98%.
  - Gasto medio: 20,6%.

- ✓ El número de jugadores crece en todos los segmentos salvo en el Póquer.
  - Apuestas: 34,4%.
  - Casino: 80,4%.
  - Bingo: 37,6%.
  - Póquer: -2,1%.
- ✓ El número de mujeres y su importe medio de participación crece proporcionalmente con mayor fuerza que en los hombres.
  - Jugadores activos: Mujeres 53,5% y Hombres 14,5%.
  - Importe medio de la participación: Mujeres 31,3% y Hombres 10,1%.
  - Gasto medio: Hombres 23,4% y Mujeres 18,7%.
- ✓ El importe medio de participación crece en Apuestas un 8,0%. Y cae en los demás segmentos Póquer, Casino y Bingo un 14,2%, 3,8% y 28,8%, respectivamente.

## Anexo I. Tablas de distribución de jugadores por género y edad

### Datos totales

Género	Nº jugadores						Total
	De 18 a 25 años	De 26 a 35 años	De 36 a 45 años	De 46 a 55 años	De 56 a 65 años	De más de 65 años	
Hombres	249.099	312.782	167.016	62.276	21.606	7.567	820.346
Mujeres	41.625	52.100	33.089	24.320	9.588	4.265	164.987
<b>Total</b>	<b>290.724</b>	<b>364.882</b>	<b>200.105</b>	<b>86.596</b>	<b>31.194</b>	<b>11.832</b>	<b>985.333</b>

### Datos totales (%)

Género	% Nº jugadores / Total jugadores						Total
	De 18 a 25 años	De 26 a 35 años	De 36 a 45 años	De 46 a 55 años	De 56 a 65 años	De más de 65 años	
Hombres	25%	32%	17%	6%	2%	1%	83%
Mujeres	4%	5%	3%	2%	1%	0%	17%
<b>Total</b>	<b>30%</b>	<b>37%</b>	<b>20%</b>	<b>9%</b>	<b>3%</b>	<b>1%</b>	<b>100%</b>

### Franja de edad en cada género (%)

Género	% Nº jugadores / Total género						Total
	De 18 a 25 años	De 26 a 35 años	De 36 a 45 años	De 46 a 55 años	De 56 a 65 años	De más de 65 años	
Hombres	30%	38%	20%	8%	3%	1%	100%
Mujeres	25%	32%	20%	15%	6%	3%	100%

### Género en cada franja de edad (%)

Género	% Nº jugadores / Total franja edad					
	De 18 a 25 años	De 26 a 35 años	De 36 a 45 años	De 46 a 55 años	De 56 a 65 años	De más de 65 años
Hombres	86%	86%	83%	72%	69%	64%
Mujeres	14%	14%	17%	28%	31%	36%
<b>Total</b>	<b>100%</b>	<b>100%</b>	<b>100%</b>	<b>100%</b>	<b>100%</b>	<b>100%</b>

## Anexo II. Tabla de relación entre juegos y jugadores

Nº de juegos	Nº de jugadores	Total de juegos
1	607.847	607.847
2	180.440	360.880
3	103.415	310.245
4	54.738	218.952
5	24.824	124.120
6	9.892	59.352
7	3.108	21.756
8	898	7.184
9	146	1.314
10	24	240
11	1	11
<b>Total</b>	<b>985.333</b>	<b>1.711.901</b>

## Índice de ilustraciones

ILUSTRACIÓN 1. CUENTA DE JUEGO .....	12
ILUSTRACIÓN 2. EVOLUCIÓN MENSUAL DE USUARIOS Y JUGADORES REGISTRADOS.....	18
ILUSTRACIÓN 3. TASA DE VARIACIÓN MENSUAL DE USUARIOS Y JUGADORES REGISTRADOS.....	18
ILUSTRACIÓN 4. EVOLUCIÓN DEL NÚMERO DE USUARIOS Y JUGADORES ACTIVOS EN LOS DISTINTOS MESES.....	21
ILUSTRACIÓN 5. ACTIVIDAD POR MESES DE LOS JUGADORES DADOS DE ALTA EN ENERO.....	23
ILUSTRACIÓN 6. ACTIVIDAD POR MESES DE LOS JUGADORES DADOS DE ALTA EN FEBRERO.....	24
ILUSTRACIÓN 7. ACTIVIDAD POR MESES DE LOS JUGADORES DADOS DE ALTA EN MARZO.....	24
ILUSTRACIÓN 8. ACTIVIDAD POR MESES DE LOS JUGADORES DADOS DE ALTA EN ABRIL .....	24
ILUSTRACIÓN 9. ACTIVIDAD POR MESES DE LOS JUGADORES DADOS DE ALTA EN MAYO .....	25
ILUSTRACIÓN 10. ACTIVIDAD POR MESES DE LOS JUGADORES DADOS DE ALTA EN JUNIO.....	25
ILUSTRACIÓN 11. ACTIVIDAD POR MESES DE LOS JUGADORES DADOS DE ALTA EN JULIO .....	25
ILUSTRACIÓN 12. ACTIVIDAD POR MESES DE LOS JUGADORES DADOS DE ALTA EN AGOSTO.....	26
ILUSTRACIÓN 13. ACTIVIDAD POR MESES DE LOS JUGADORES DADOS DE ALTA EN SEPTIEMBRE .....	26
ILUSTRACIÓN 14. ACTIVIDAD POR MESES DE LOS JUGADORES DADOS DE ALTA EN OCTUBRE .....	26
ILUSTRACIÓN 15. ACTIVIDAD POR MESES DE LOS JUGADORES DADOS DE ALTA EN NOVIEMBRE .....	27
ILUSTRACIÓN 16. ACTIVIDAD POR MESES DE LOS JUGADORES DADOS DE ALTA EN DICIEMBRE .....	27
ILUSTRACIÓN 17. JUGADORES, USUARIOS Y TIEMPO MEDIO DE ACTIVIDAD.....	29
ILUSTRACIÓN 18. DISTRIBUCIÓN DE JUGADORES POR GÉNERO Y EDAD .....	30
ILUSTRACIÓN 19. DISTRIBUCIÓN DE JUGADORES POR NÚMERO DE REGISTROS Y GÉNERO .....	32
ILUSTRACIÓN 20. VOLUMEN ACUMULADO DE JUGADORES POR NÚMERO DE JUEGOS.....	34
ILUSTRACIÓN 21. RELACIÓN DE APUESTAS DEPORTIVAS DE CONTRAPARTIDA CON EL RESTO DE JUEGOS .....	40
ILUSTRACIÓN 22. RELACIÓN DEL PÓQUER CON EL RESTO DE JUEGOS .....	41
ILUSTRACIÓN 23. RELACIÓN DE LA RULETA CON EL RESTO DE JUEGOS.....	42
ILUSTRACIÓN 24. RELACIÓN DEL BLACK JACK CON EL RESTO DE JUEGOS.....	43
ILUSTRACIÓN 25. RELACIÓN DE APUESTAS HÍPICAS DE CONTRAPARTIDA CON EL RESTO DE JUEGOS .....	44
ILUSTRACIÓN 26. RELACIÓN DEL BINGO CON EL RESTO DE JUEGOS.....	44
ILUSTRACIÓN 27. RELACIÓN DE MÁQUINAS DE AZAR CON EL RESTO DE JUEGOS .....	45
ILUSTRACIÓN 28. RELACIÓN DE APUESTAS DEPORTIVAS CRUZADAS CON EL RESTO DE JUEGOS.....	46
ILUSTRACIÓN 29. DEPÓSITOS Y RETIRADAS EN LA CUENTA DE JUEGO .....	47
ILUSTRACIÓN 30. JUGADORES POR IMPORTE MEDIO Y NÚMERO DE DEPÓSITOS.....	52
ILUSTRACIÓN 31. JUGADORES POR IMPORTE MEDIO Y NÚMERO DE RETIRADAS.....	54
ILUSTRACIÓN 32. EVOLUCIÓN DIARIA DEL NÚMERO DE OPERACIONES DE DEPÓSITO Y RETIRADA.....	56
ILUSTRACIÓN 33. EVOLUCIÓN DIARIA DEL IMPORTE DE LAS OPERACIONES DE DEPÓSITO Y RETIRADA .....	57
ILUSTRACIÓN 34. DISTRIBUCIÓN HORARIA DEL Nº DE OPERACIONES DE DEPÓSITO Y RETIRADA .....	60
ILUSTRACIÓN 35. DISTRIBUCIÓN HORARIA DEL IMPORTE DE OPERACIONES DE DEPÓSITO Y RETIRADA .....	60
ILUSTRACIÓN 36. DISTRIBUCIÓN SEMANAL DEL Nº DE OPERACIONES DE DEPÓSITO Y RETIRADA .....	62
ILUSTRACIÓN 37. DISTRIBUCIÓN SEMANAL DE LOS IMPORTES EN OPERACIONES DE DEPÓSITO Y RETIRADA.....	62
ILUSTRACIÓN 38. DISTRIBUCIÓN MENSUAL DEL Nº DE OPERACIONES DE DEPÓSITO Y RETIRADA .....	65
ILUSTRACIÓN 39. DISTRIBUCIÓN MENSUAL DEL IMPORTE DE OPERACIONES DE DEPÓSITO Y RETIRADA .....	65
ILUSTRACIÓN 40. NÚMERO DE OPERACIONES E IMPORTE DE LOS DEPÓSITOS CLASIFICADOS POR MEDIO DE PAGO .....	67
ILUSTRACIÓN 41. NÚMERO DE OPERACIONES E IMPORTE DE LAS RETIRADAS CLASIFICADOS POR MEDIO DE PAGO.....	67
ILUSTRACIÓN 42. PARTICIPACIONES Y PREMIOS EN LA CUENTA DE JUEGO .....	68
ILUSTRACIÓN 43. NÚMERO DE JUGADORES POR SEGMENTO DE JUEGO Y EDAD .....	73



ILUSTRACIÓN 44. PARTICIPACIÓN MEDIA POR SEGMENTO DE JUEGO Y EDAD .....	74
ILUSTRACIÓN 45. % PARTICIPACIÓN SOBRE TOTAL POR EDAD Y JUEGO.....	75
ILUSTRACIÓN 46. CUENTA DE JUEGO. CÁLCULO DEL GASTO .....	77
ILUSTRACIÓN 47. GASTO MEDIO ANUAL POR GÉNERO Y EDAD.....	79
ILUSTRACIÓN 48. DISTRIBUCIÓN DE JUGADORES SEGÚN PÉRDIDA/GANANCIA ANUAL.....	81

## Índice de tablas

TABLA 1. USUARIOS Y JUGADORES TOTALES REGISTRADOS EN EL 2015.....	17
TABLA 2. DISTRIBUCIÓN DE JUGADORES MULTIOPERADOR .....	19
TABLA 3. USUARIOS Y JUGADORES ACTIVOS POR MESES.....	20
TABLA 4. USUARIOS Y JUGADORES ACTIVOS NUEVOS.....	22
TABLA 5. NÚMERO DE MESES DE ACTIVIDAD DE USUARIOS Y JUGADORES ACTIVOS .....	28
TABLA 6. DISTRIBUCIÓN DE JUGADORES POR GÉNERO Y EDAD .....	30
TABLA 7. JUGADORES ACTIVOS MULTIOPERADOR .....	31
TABLA 8. NÚMERO DE JUGADORES EN FUNCIÓN DE LOS JUEGOS EN QUE HA PARTICIPADO .....	33
TABLA 9. JUEGOS MÁS HABITUALES DE LOS JUGADORES QUE SOLO PARTICIPAN EN UN JUEGO.....	35
TABLA 10. DISTRIBUCIÓN POR JUEGO DE JUGADORES QUE PARTICIPAN EN DOS JUEGOS .....	36
TABLA 11. DISTRIBUCIÓN POR JUEGO DE JUGADORES QUE PARTICIPAN EN TRES JUEGOS.....	37
TABLA 12. Nº DE JUGADORES DE CADA JUEGO QUE PARTICIPAN EN OTROS JUEGOS .....	38
TABLA 13. PARTICIPACIÓN DE LOS JUGADORES EN CADA JUEGO EN RELACIÓN CON LA PARTICIPACIÓN DE ESOS MISMOS JUGADORES EN OTROS JUEGOS.....	39
TABLA 14. RESUMEN DE OPERACIONES DE DEPÓSITO Y RETIRADAS EN 2015 .....	49
TABLA 15. DISTRIBUCIÓN DE LOS JUGADORES SEGÚN EL NÚMERO DE DEPÓSITOS Y SU IMPORTE MEDIO.....	50
TABLA 16. DISTRIBUCIÓN DE LOS JUGADORES SEGÚN EL NÚMERO DE DEPÓSITOS Y SU IMPORTE MEDIO EN %.....	51
TABLA 17. DISTRIBUCIÓN DE LOS JUGADORES SEGÚN EL NÚMERO DE RETIRADAS Y SU IMPORTE MEDIO.....	53
TABLA 18. DISTRIBUCIÓN DE LOS JUGADORES SEGÚN EL NÚMERO DE RETIRADAS Y SU IMPORTE MEDIO EN %.....	54
TABLA 19. DISTRIBUCIÓN DE LAS OPERACIONES DE DEPÓSITO Y RETIRADA A LO LARGO DEL DÍA.....	59
TABLA 20. DISTRIBUCIÓN DE LAS OPERACIONES DE DEPÓSITO Y RETIRADA A LO LARGO DE LA SEMANA .....	61
TABLA 21. DISTRIBUCIÓN DE LAS OPERACIONES DE DEPÓSITO Y RETIRADA A LO LARGO DEL MES.....	64
TABLA 22. MEDIOS DE PAGO EMPLEADOS EN LAS OPERACIONES DE DEPÓSITO Y RETIRADA .....	66
TABLA 23. MEDIOS DE PAGO EMPLEADOS EN LAS OPERACIONES DE DEPÓSITO Y RETIRADA EN %.....	66
TABLA 24. TOTALES DE PARTICIPACIÓN Y PREMIOS .....	69
TABLA 25. PRINCIPALES MAGNITUDES DE JUEGO POR SEGMENTO DE JUEGO .....	70
TABLA 26. NÚMERO DE JUGADORES Y PARTICIPACIÓN DEL MERCADO POR GÉNERO .....	70
TABLA 27. NÚMERO DE JUGADORES Y PARTICIPACIÓN POR SEGMENTO DE JUEGO Y GÉNERO .....	71
TABLA 28. NÚMERO DE JUGADORES DEL MERCADO POR SEGMENTO DE EDAD.....	72
TABLA 29. PARTICIPACIÓN MEDIA DEL MERCADO POR SEGMENTO DE EDAD .....	72
TABLA 30. % PARTICIPACIÓN SOBRE EL TOTAL DEL MERCADO POR SEGMENTO DE EDAD .....	72
TABLA 31. NÚMERO DE JUGADORES POR SEGMENTO DE JUEGO Y GRUPO DE EDAD .....	73
TABLA 32. PARTICIPACIÓN MEDIA POR SEGMENTO DE JUEGO Y GRUPO DE EDAD.....	74
TABLA 33. % PARTICIPACIÓN SOBRE EL TOTAL POR SEGMENTO DE JUEGO Y EDAD .....	75

---

TABLA 34. PARTICIPACIÓN TOTAL POR SEGMENTO DE JUEGO, GRUPO DE EDAD Y GÉNERO .....	76
TABLA 35. PARTICIPACIÓN MEDIA POR SEGMENTO DE JUEGO, GRUPO DE EDAD Y GÉNERO .....	76
TABLA 36. GASTO MEDIO ANUAL POR GÉNERO Y EDAD .....	78
TABLA 37. DISTRIBUCIÓN DE JUGADORES SEGÚN PÉRDIDA/GANANCIA ANUAL .....	80
TABLA 38. PERCENTIL ANUAL DE PÉRDIDAS Y GANANCIAS .....	82
TABLA 39. COMPARATIVA USUARIOS Y JUGADORES ACTIVOS - 2015 vs. 2014 .....	83
TABLA 40. COMPARATIVA JUGADORES ACTIVOS POR GÉNERO - 2015 vs. 2014 .....	83
TABLA 41. COMPARATIVA JUGADORES ACTIVOS POR GRUPO DE EDAD - 2015 vs. 2014 .....	84
TABLA 42. COMPARATIVA NIVEL DE ACTIVIDAD - 2015 vs. 2014 .....	84
TABLA 43. COMPARATIVA NO. JUGADORES POR SEGMENTO - 2015 vs. 2014 .....	85
TABLA 44. COMPARATIVA NO. JUGADORES POR JUEGO - 2015 vs. 2014 .....	85
TABLA 45. COMPARATIVA DE LA GESTIÓN DE LOS DEPÓSITOS - 2015 vs. 2014 .....	86
TABLA 46. COMPARATIVA DE LA GESTIÓN DE LAS RETIRADAS - 2015 vs. 2014 .....	86
TABLA 47. COMPARATIVA DE LA PARTICIPACIÓN EN EUROS - 2015 vs. 2014 .....	87
TABLA 48. COMPARATIVA DE LA PARTICIPACIÓN EN EUROS. GÉNERO - 2015 vs. 2014 .....	87
TABLA 49. COMPARATIVA DE LA PARTICIPACIÓN MEDIA EN EUROS. GRUPOS DE EDAD - 2015 vs. 2014 .....	87
TABLA 50. COMPARATIVA DE LA PARTICIPACIÓN MEDIA EN EUROS. SEGMENTO - 2015 vs. 2014 .....	87
TABLA 51. COMPARATIVA DEL GASTO MEDIO EN EUROS - 2015 vs. 2014 .....	88
TABLA 52. COMPARATIVA DEL GASTO MEDIO EN EUROS. GÉNERO - 2015 vs. 2014 .....	88
TABLA 53. COMPARATIVA DEL GASTO MEDIO EN EUROS. GRUPOS DE EDAD - 2015 vs. 2014 .....	88